

***Etude des « Rosa »
de Belgique et des
régions limitrophes***



*Rosa
canina*

Jean Leurquin

Automne 2004

Le genre *Rosa* en Belgique

Jean Leurquin

Introduction

Lors d'excursions, la plupart des botanistes ne prêtent guère attention aux églantiers. En lisière ou laie forestière, ils sont assurés de relever *Rosa arvensis* au risque de « rater » *R. stylosa* qui lui ressemble comme une soeur.

Tous les églantiers à folioles glanduleuses et à odeur de pomme de reinette au froissement sont déclarés *Rosa rubiginosa* au détriment de *R. micrantha*, plus rare.

En Ardenne, on pourrait (re)trouver *Rosa gallica* et *R. villosa*. Cette dernière s'appelait anciennement *R. arduennensis* Crépin...

Rosa agrestis vient d'être découvert en chênaie (sub)pubescente, sur versant calcaire exposé au sud, non loin de la cluse du Ri d'Ave.

Cette clé, nouvel incitant à la recherche, met en valeur un nombre important de caractères, surtout végétatifs. Puisse-t-elle vous permettre de découvrir des espèces rares et ainsi vous combler de petits bonheurs naturalistes ! Pour vous reconforter, sachez que si les roses ont des aiguillons, elles sont toutes sans épines !

1. styles réunis en colonne (visibles aussi sur les faux-fruits)

2. stipules entières, **bordées** de glandes stipitées ; corolle 3-5 cm de diam. ; fleurs par 1- 6 (-10) ; pédicelles allongés (j. 8 cm), souvent glanduleux ; sépales rabattus après floraison, caducs ; faux-fruit de 0,8 à 2 cm de diamètre

3. sépales internes entiers, les externes avec quelques appendices latéraux courts; folioles mates au-dessus, à dents fortes (j. 40) ; tige sarmenteuse, verte, souple, atteignant rarement 2 mètres, couchée à grimpante; colonne styloïde aussi longue que les étamines, sortant d'un disque presque plan ; corolle blanche ; faux-fruit subglobuleux :

R. arvensis

3a. sépales tous à appendices latéraux nombreux et pennés; folioles luisantes au-dessus, à dents fines et nombreuses (j. 80) ; tige raide, dressée; colonne styloïde bien plus courte que les étamines, sortant d'un disque conique saillant ; corolle blanche, parfois rose ; faux-fruit ovoïde :

R. stylosa

2a. stipules **couvertes** de glandes stipitées ; corolle blanche de 2-3 cm de diam. ; fleurs par plus de 10 (-6) ; faux-fruit de 0,5-0,8 cm de diam. ; arbrisseau sarmenteux-lianeux atteignant 5 mètres de hauteur ; espèce plantée dans les parcs et bords de route, parfois spontanée ou naturalisée :

R. multiflora

1a. styles libres entre eux (visibles aussi sur les faux-fruits)

4. sépales entiers, dressés à maturité, persistants; tiges densément munies d'aiguillons droits et inégaux, entremêlés d'acicules; (3-) 5-11(-13) folioles

5. folioles cunéées à la base, longues de 2-6 cm, velues grisâtres et glanduleuses face inf.; bractées florales à la base des pédicelles; sépales tomenteux extér. ; corolle blanche à rouge, de 5-12 cm de diam.; fleurs groupées ; faux-fruit rouge à orangé de 2-3 cm de diam ; espèce plantée dans les parcs et bords de route, parfois subspontanée ou naturalisée :

R. rugosa

- 5a. folioles arrondies à la base, longues de 0,5 à 2 (-2,5) cm de diam., glabres à légèrement velues, non glanduleuses ou à glandes éparses face inf.; pas de bractées florales; sépales glabres extér. ; corolle gén. blanc crème de 2-5 cm de diam.; fleurs solitaires ; faux-fruit violacé à noir, de 1 à 1,8 cm de diam. ; arbrisseau nain (j. 1m, rarement 2 m), à souche traçante, croissant en colonies :

R. spinosissima (= *R. pimpinellifolia*)

4a. sépales gén. munis d'appendices latéraux; 3-7(-9) folioles

6. folioles coriaces, épaisses, vert glauque, légèrement cordées à la base, pubescentes-glanduleuses face inf., glabres face sup., au nombre de 3-5 (-7); tiges à aiguillons très inégaux, les uns forts et crochus, les autres faibles et droits, entremêlés d'acicules et de glandes stipitées; sépales rabattus et caducs à maturité ; fleurs gén. par 1-2, sans bractées ; corolle rose foncé à pétales longs de 2,5-4,5 cm ; pédicelles très longs, glanduleux-pubescents ; faux-fruit glanduleux, subglobuleux, de 1-2 cm de diam. ; arbrisseau nain (j. 1 m) à souche longuement traçante :

R. gallica

- 6a. folioles non coriaces; tiges à aiguillons droits ou crochus, non entremêlés d'acicules ou de glandes

7. folioles glabres ou à poils épars face sup., glabres ou pubescentes face inf. avec parfois quelques glandes stipitées sur le rachis ou les nervures; aiguillons fortement recourbés en crochet ; corolle rose ou blanche

Rosa canina coll.

- 7a. folioles mollement velues-soyeuses ou tomenteuses sur les deux faces, glanduleuses face inf.

8. folioles à glandes éparses et peu visibles face infér., glauques à grisâtres, à faible odeur de térébenthine ou de résine au froissement ; tiges à aiguillons droits ou faiblement courbés ; sépales glanduleux extérieurement ; faux-fruit glanduleux

9. sépales étalés ou rabattus après floraison, très appendiculés, gén. caducs à maturité ; stipules sup. à oreillettes triangulaires, divergentes; folioles douces au toucher, densément pubescentes ; tiges et rameaux flexueux ; faux-fruit non globuleux ; disque percé sur 1/6 à 1/4 de son diam. (anneau large) ; corolle blanche ou rose pâle

R. tomentosa

9a. sépales dressés après floraison, non ou peu appendiculés, persistants ; stipules sup. à oreillettes falciformes, convergentes ; tiges et rameaux raides et droits ; faux-fruit globuleux ; disque percé sur 1/3 à 1/2 de son diam. (anneau étroit) ; corolle gén. rose vif à violacé

R. villosa

8a. folioles densément glanduleuses face inf., glandes à odeur de pomme de reinette au froissement ; tiges à aiguillons fortement courbés

10. pédicelles et sépales hérissés-glanduleux, à appendices courts et assez larges ; folioles orbiculaires, arrondies à la base

11. sépales étalés et dressés à maturité, persistants ; tiges raides à aiguillons crochus ou droits entremêlés d'acicules ; gén. 7 folioles sur les rameaux fleuris ; stigmates en tête velue-hérissée ; disque percé sur 1/3 à 1/2 de son diam. (anneau étroit) ; corolle rose vif, rarement rose pâle ou blanche ; arbrisseau gén. dense, à tiges dressées

R. rubiginosa

11a. sépales rabattus et caducs à maturité ; tiges flexueuses à aiguillons crochus tous égaux et de même forme ; gén. 5 folioles sur les rameaux fleuris ; stigmates en tête glabrescente ; disque percé sur 1/6 à 1/4 de son diam. (anneau large) ; corolle rose pâle, rarement blanche ; arbrisseau à port lâche et tiges arquées

R. micrantha

10a. pédicelles glabres ; sépales non glanduleux extérieurement, à appendices longs et étroits ; folioles oblongues, cunéées à la base, aiguës ou sommet

12. sépales rabattus et caducs à maturité ; folioles glabres ou pubescentes ; stigmates en tête glabrescente ; disque percé sur 1/6 à 1/4 de son diam. (anneau large) ; pédicelle long de 1-2 cm ; corolle blanche, rarement rose ; arbrisseau à port lâche

R. agrestis

12a. sépales dressés et persistants à maturité ; folioles pubescentes ; stigmates en tête velue-hérissée ; disque percé sur 1/3 à 1/2 de son diam. (anneau étroit) ; pédicelle long de 0,5-1,5 cm ; corolle rose pâle, rarement blanche ; arbrisseau à port touffu et compact

R. elliptica

Sous-clé du groupe de *Rosa canina*

1. disque percé sur 1/4 à 1/2 de son diamètre (anneau étroit) ; styles poilus-laineux ; sépales étalés et dressés à maturité, ; folioles à dents simples ; pétioles toujours poilus, portant des glandes stipitées et des aiguillons en faucille ; pédicelles de 0,5 à 1,5 cm de long ; faux-fruit glabre ; corolle rose vif

Rosa caesia

2. folioles densément pubescentes face infér., souvent glanduleuses, rugueuses, vertes ou un peu rougeâtres, rarement glauques ; tiges vertes ou un peu rougeâtres ; sépales persistants, les externes appendiculés ; pédicelles glabres ; corolle dépassant gén. le calice

R. caesia subsp. caesia

- 2a. folioles glabres, glauques, rarement rugueuses ; tiges glauques, souvent fortement colorées de rouge ; sépales étroits, allongés, caducs à maturité, gén. tous entiers ou les externes pennatifides ; pédicelles glabres ou glanduleux ; corolle petite, plus courte que le calice

R. caesia subsp. glauca (= *R. glauca*)

- 1a. disque percé sur 1/7 à 1/5 de son diamètre (anneau large) ; styles poilus ou glabres ; sépales étalés à rabattus et caducs à maturité ; pédicelles de 0,5 à 2,5 cm de long, gén. glabres à éparsément glanduleux-pubescents ; faux-fruit glabre

3. folioles glabres, pouvant porter des glandes stipitées sur la nervure principale de la face inférieure, à nervures secondaires peu saillantes ; pédicelles glabres ; appendices des sépales externes étroits, gén. entiers ; aiguillons modérément crochus, plus longs que la largeur de la base ; stigmates à tête glabre

R. canina s.str.

- 3a. folioles poilues, pédicelles non glanduleux, parfois velus ; stigmates à tête velue-hérissée

4. folioles gén. poilues sur les deux faces, vert cendré, largement ovales, à dents gén. doubles, gén. munies de glandes stipitées sur le rachis et sur la nervure principale de la face inférieure, à nervures secondaires très saillantes ; appendices des sépales externes larges, gén. lobés ou dentés, glanduleux ; aiguillons fortement crochus, aussi longs que la largeur de leur base ; corolle blanche à rose pâle

R. tomentella (= *R. obtusifolia*)

- 4a. folioles glabres ou munies de poils épars à la face supérieure, pubescentes au moins sur la nervure principale de la face inférieure, largement elliptiques à suborbiculaires, à dents simples, gén. dépourvues de glandes stipitées, à nervures secondaires peu saillantes ; sépales externes à dents ou lobes non glanduleux ; aiguillons plus longs que la largeur de leur base ; corolle rose ou blanche

R. corymbifera

D'après des travaux récents, certaines espèces du groupe de *Rosa canina* ne méritent qu'un statut infraspécifique ou seraient de nature hybride. La sous-clé de ce groupe, certainement contestable dans certaines de ses parties, ne constitue qu'une orientation très sommaire et un sujet de questionnement de plus (on peut faire confiance aux botanistes acharnés....) dans l'attente d'études plus précises.

En fait, deux « petites espèces » posent problème. D'après Cl. Stace (1997) :

Rosa corymbifera, comme d'ailleurs *R. dumetorum* et *R. squarrosa*, serait inclus dans *R. canina* L.

Rosa dumalis auct. non Bechst. serait inclus dans *R. caesia* Sm. ; *R. x dumalis* Bechst. correspondant à l'hybride entre *R. canina* et *R. caesia* (ses deux sous-espèces incluses).

Toujours d'après cet auteur, l'existence de nombreux intermédiaires et la pauvreté des caractères discriminants entre ces « petites espèces », suggèrent de définir une seule espèce *Rosa canina* L. répartie en 4 groupes informels :

- « **Pubescentes** » : folioles pubescentes, simplement ou doublement dentées, gén. sans glandes (incl. *R. dumetorum* et *R. corymbifera*)
- « **Lutetianae** » : folioles glabres, simplement dentées, glandes confinées aux bractées (incl. *R. canina* sensu stricto)
- « **Dumales** » : folioles doublement dentées, glandes sur les dents, bractées, stipules et rachis de la feuille (incl. *R. dumalis* auct. non Bechst.)
- « **Transitoriae** » : groupe intermédiaire reprenant certains caractères des 3 groupes précédents !

Bibliographie

BERNARD Ch., 1996. *Flore des Causses*. In : Bull. Soc. Bot. Centre-Ouest, nouvelle série, n° spécial : 14, 705 pp.

COSTE H., 1998. *Flore descriptive et illustrée de la France*. Tome II, nouveau tirage. Librairie scient. et techn. A. Blanchard, Paris, 627 pp.

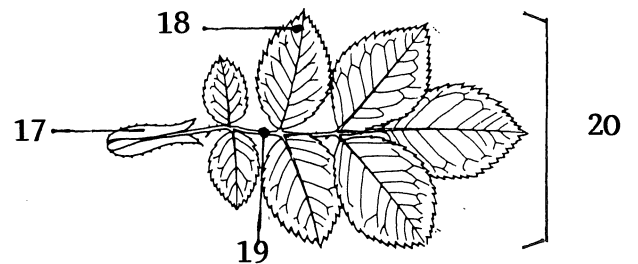
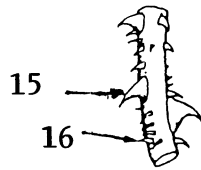
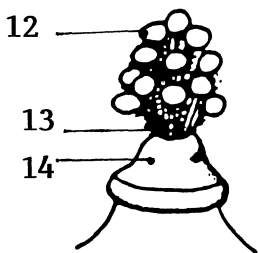
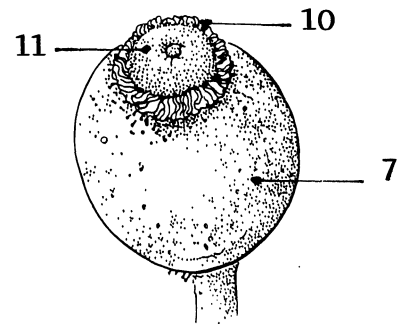
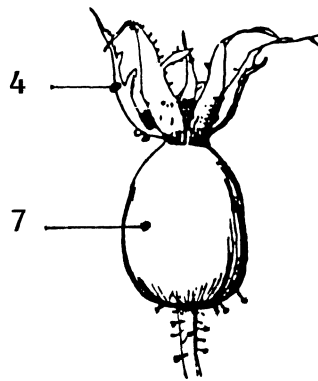
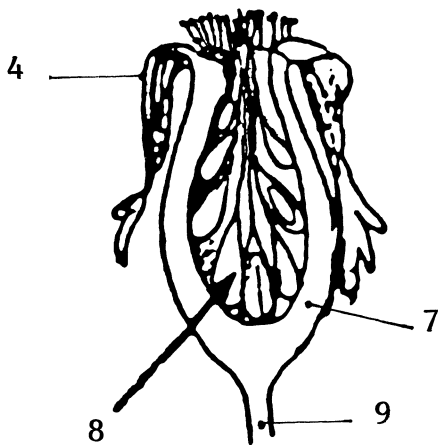
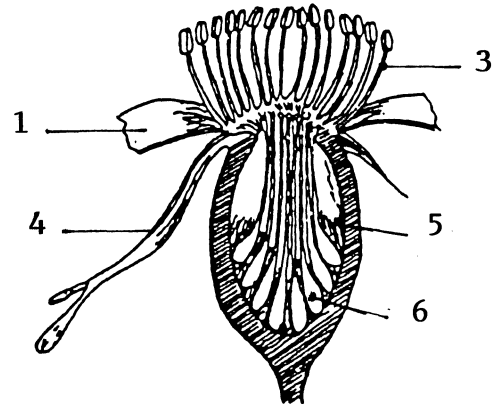
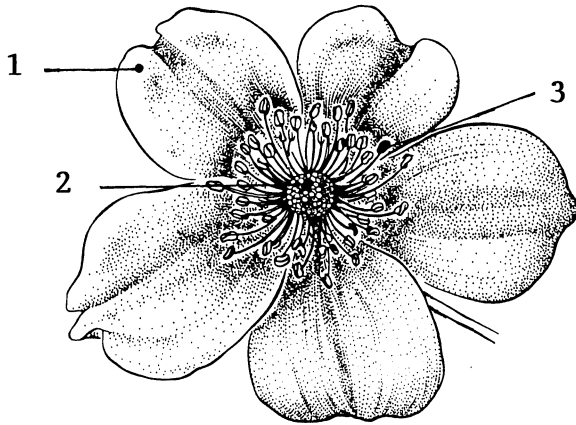
FOURNIER P., 1961. *Les quatre flores de la France*. Ed. Lechevalier, 1105 pp.

LAMBINON J., DELVOSALLE L., DUVIGNEAUD J. et coll., 2004. *Nouvelle flore de la Belgique, du Grand-Duché de Luxembourg, du Nord de la France et des régions voisines*. 5^{ème} éd., CXXX + 1167 pp.

ROTHMALER W., 1995. *Exkursionsflora von Deutschland. Gefäßpflanzen : Atlasband*. Gustav Fischer, Verlag Iena, 754 pp. (la plupart des schémas proviennent de cet atlas).

STACE Cl., 1997. *New flora of the British Isles*. Cambridge University Presse, 2^{ème} éd., 1130 pp.

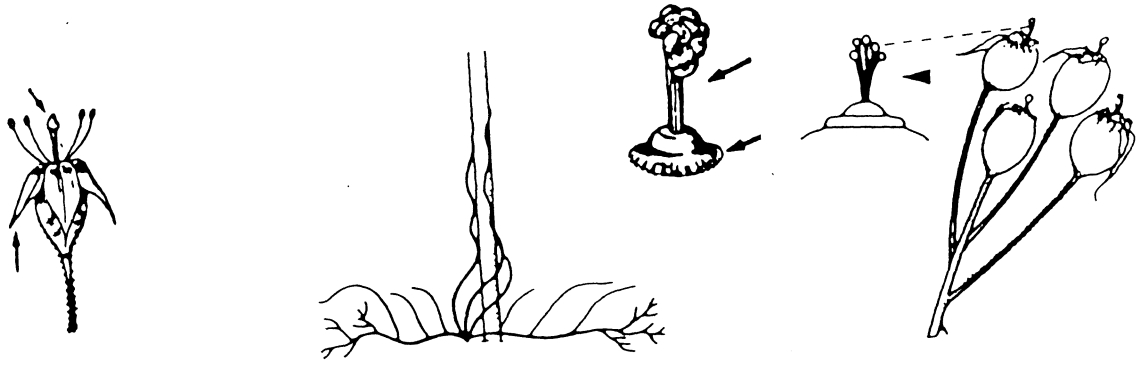
Organographie des Rosa



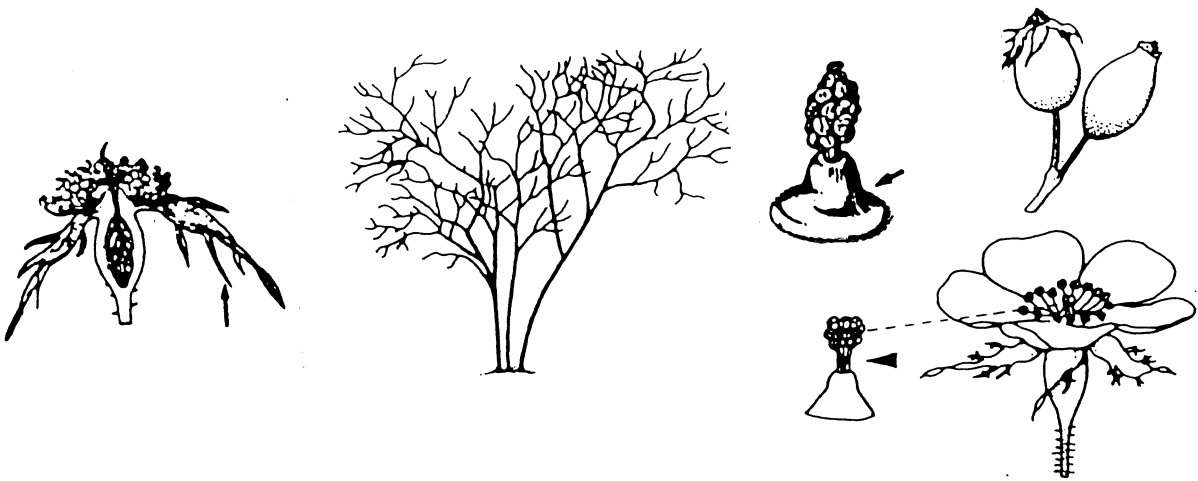
- 1: corolle (pétales)
 2: pistil (carpelles)
 3: androcée (étamines)
 4: calice (sépalés)
 5: hypanthium (=coupe calicinale)
 6: carpelle (ovaire+style+stigmate)
 7: faux-fruit (=cynorrhodon)
 8: akène (ovaire fécondé et développé)
 9: pédicelle
 10: disque percé

- 11: anneau
 12: stigmate
 13: style
 14: disque percé
 15: aiguillon (production épidermique)
 16: acicule
 17: 2 stipules adnées, soudées au pétiole
 18: foliole
 19: rachis (axe de la feuille)
 20: feuille composée de folioles

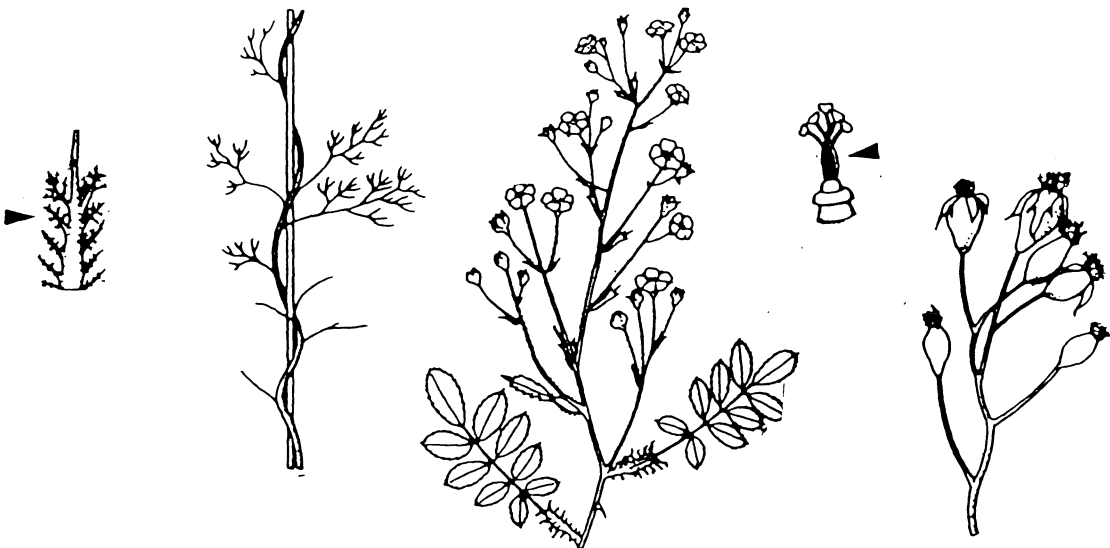
7
Planches des Rosa



R. arvensis



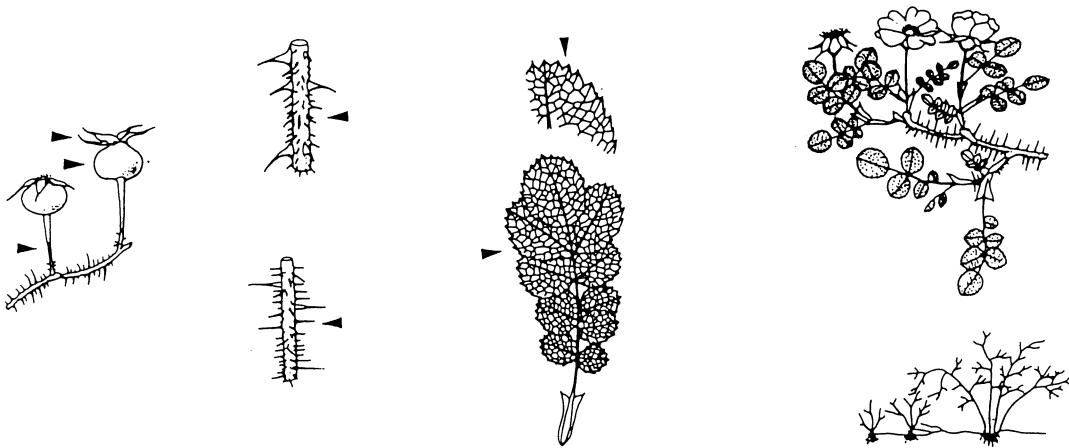
R. stylosa



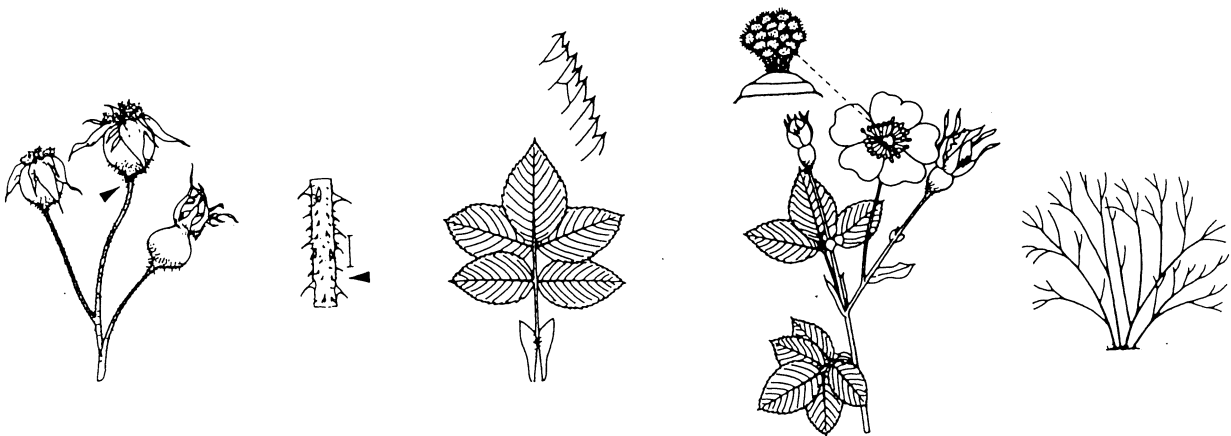
R. multiflora



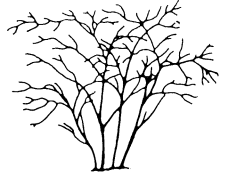
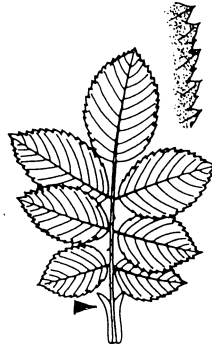
R. rugosa



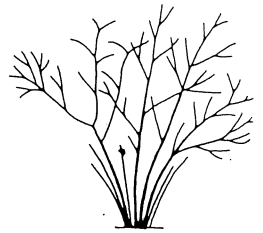
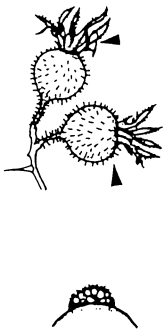
R. spinosissima



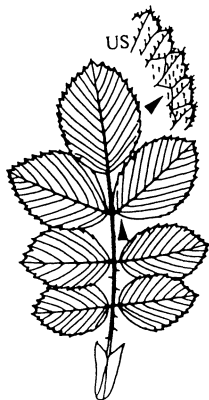
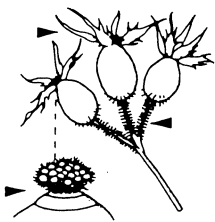
R. gallica



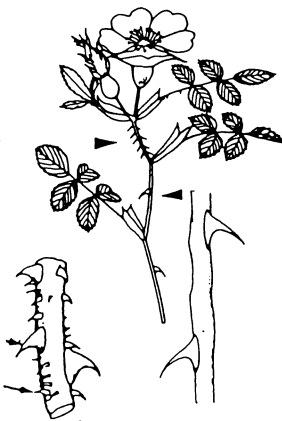
R. tomentosa



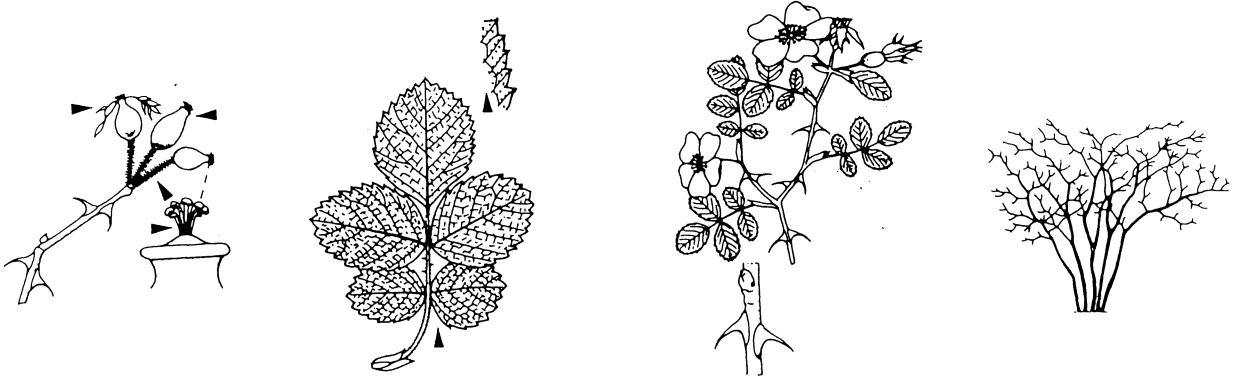
R. villosa



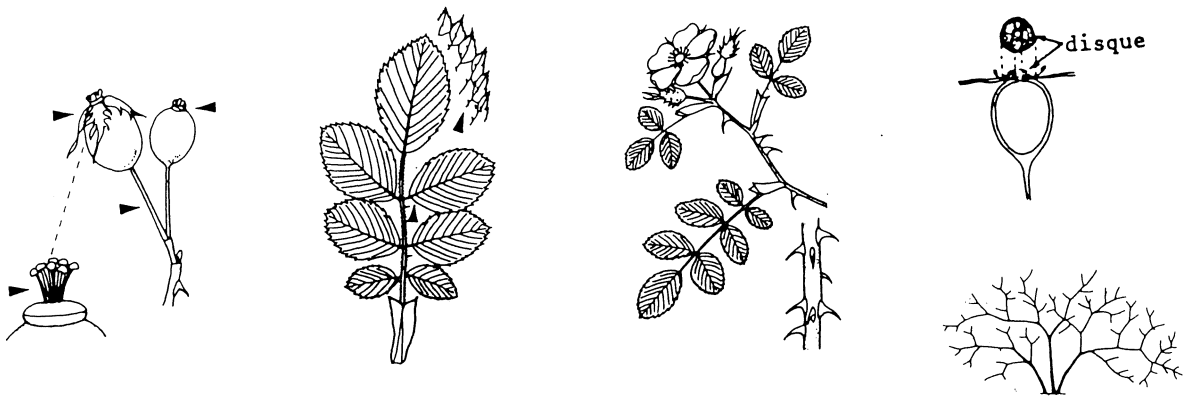
tige
princ.



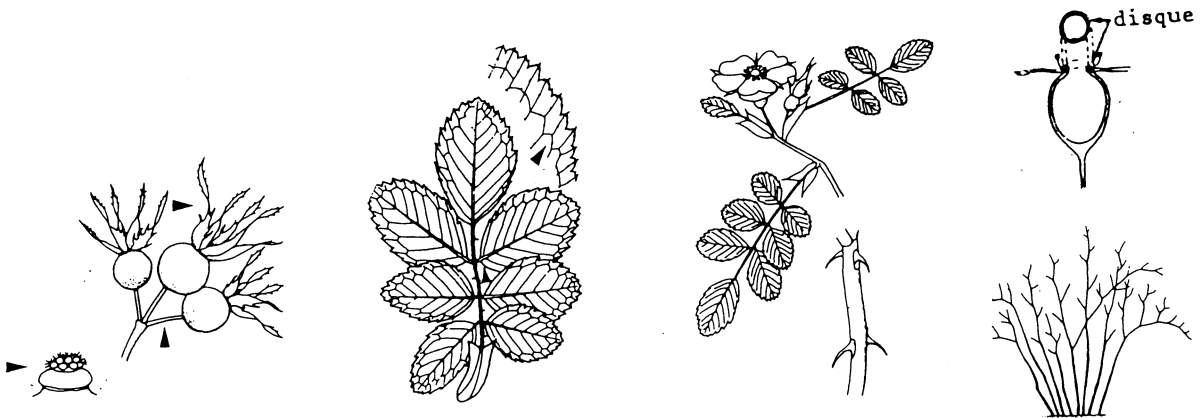
R. rubiginosa



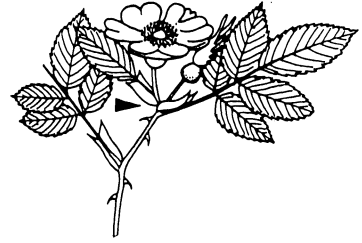
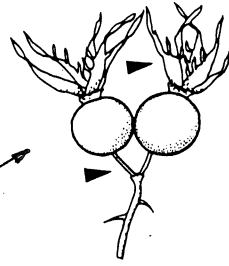
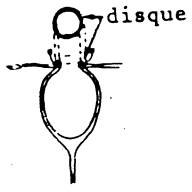
R. micrantha



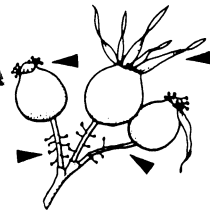
R. agrestis



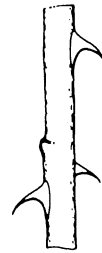
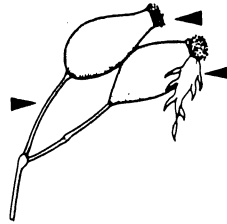
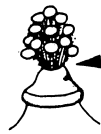
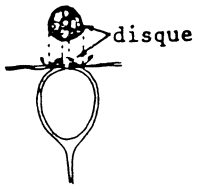
R. elliptica



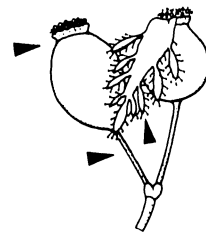
R. caesia subsp. *caesia*



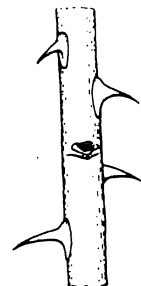
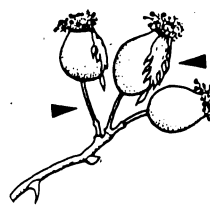
R. caesia subsp. *glauca*



R. canina s. str.

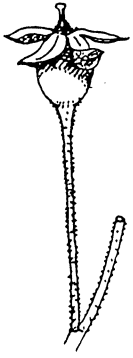


R. tomentella

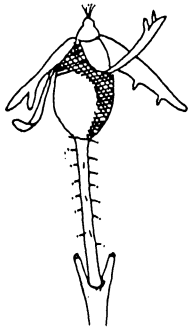


R. corymbifera

2 cm



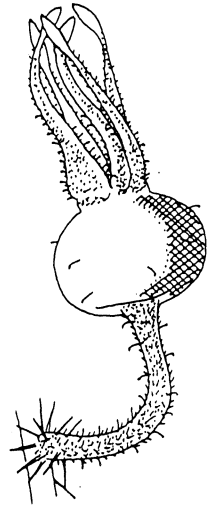
1.



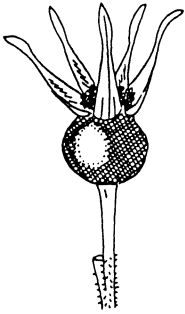
2.



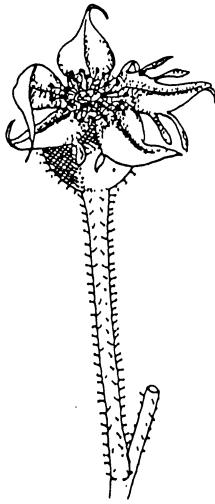
3.



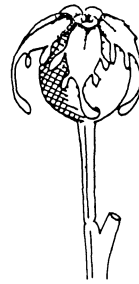
4.



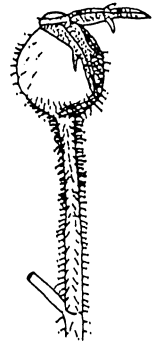
5.



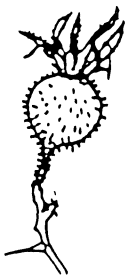
6.



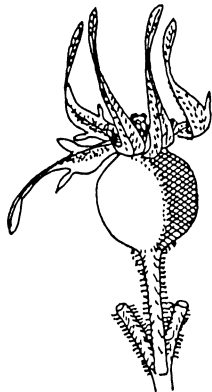
7.



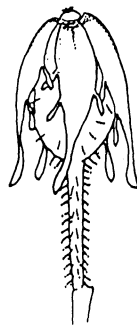
8.



9.



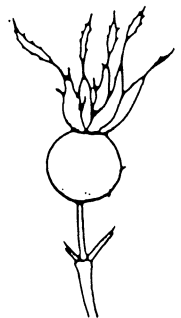
10.



11.



12.



13.

1. *R. arvensis* - 2. *R. stylosa* - 3. *R. multiflora* - 4. *R. rugosa* - 5. *R. spinosissima*
 6. *R. gallica* - 7. *R. canina coll.* - 8. *R. tomentosa* - 9. *R. villosa*
 10. *R. rubiginosa* - 11. *R. micrantha* - 12. *R. agrestis* - 13. *R. elliptica*