



***Lathyrus
latifolius***

Etude des Vesces (Vicia)
et Gesses (Lathyrus)
de Belgique et
des régions limitrophes

Jean Leurquin
Octobre 2004

Table des matières.

-Organographie	1
-Tableau des caractères discriminants des Vicia et Lathyrus	2
-Clé du genre Vicia	3
-Clé des sous-espèces de Vicia	9
-Clé des Vicia adventices	10
-Clé du genre Lathyrus	13
-Clé des Lathyrus adventices	19
-Clé des Lathyrus cultivés	23
-Données stationnelles	24
-Données socio-écologiques	25-26

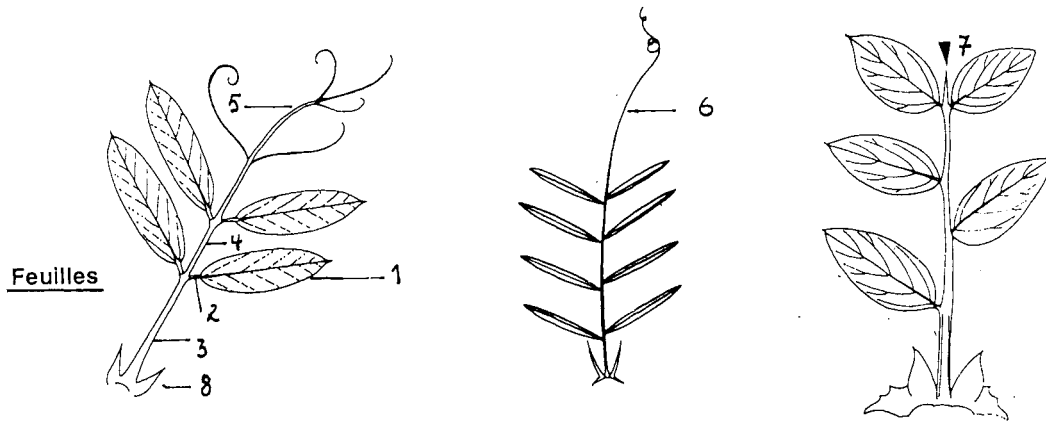
Préambule:

Ces différentes clés sont le résultat d'une compilation de dix flores classiques et d'observations personnelles.

Elles rassemblent un nombre important de caractères végétatifs précédant toujours les caractères floraux en vue d'assurer une détermination la plus correcte possible en toutes saisons.

Elles permettront également de déterminer les espèces adventices, chacune d'elles étant accompagnée de dessins au trait.

1. Organographie



Feuilles paripennées= un nombre pair de folioles

1: une foliole

2: son pétiole

3: le pétiole de la feuille composée

4: le rachis (section d'insertion des folioles)

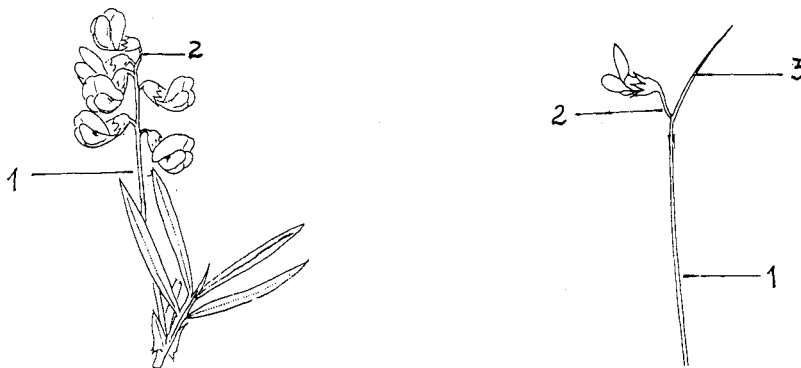
5: vrille rameuse

6: vrille simple

7: mucron ou filet

8: 2 stipules

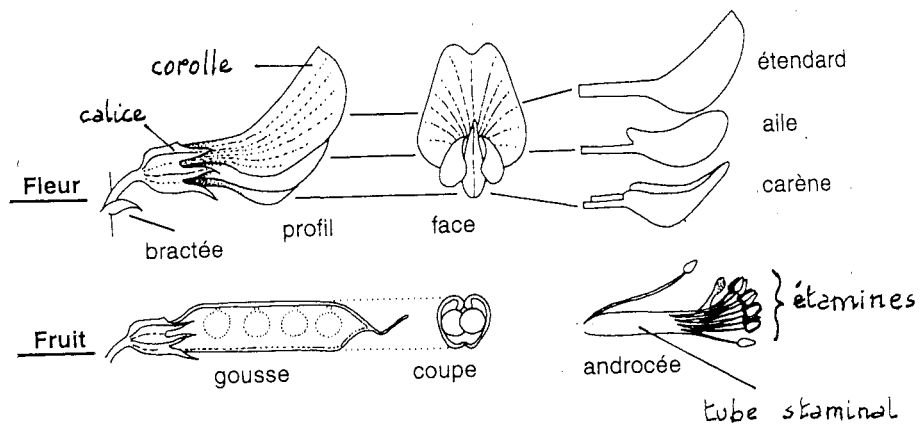
Inflorescences



1: le pédoncule floral (pour l'ensemble des fleurs)

2: le pédicelle floral (pour une seule fleur)

3: arête (péduncule aristé)



Caractères discriminants

G. Vicia

G. Lathyrus

Tiges

- arrondies ou anguleuses, jamais ailées

- anguleuses ou ailées, jamais arrondies

Feuilles composées paripennées

- plus de 3 paires de folioles
(sauf chez V.faba, V.bithynica, V.narbonensis: espèces cultivées ou adventices)

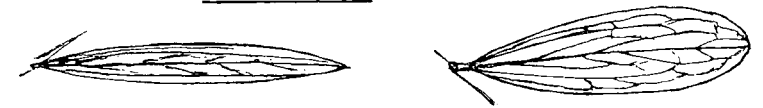
- 0 à 1 paire de folioles
(sauf chez L.linifolius et des espèces très rares ou adventices: L.vernus, L.niger, L.pannonicus, L.palustris, L.ochrus, L.clymenum)

N.B. Feuille parfois réduite au rachis terminé en vrille ou au pétiole aplati=phyllode

- nervation † pennée



- nervation † parallèle



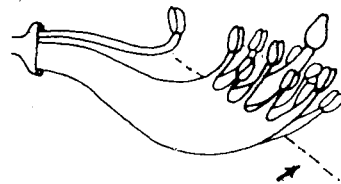
Stipules

- plus petites que les fol., glandes nectarifères chez certaines espèces

- variables, sans glandes nectarifères

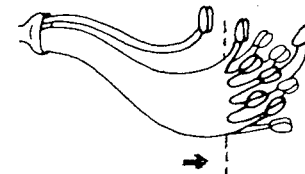
Fleur

- corolle à ailes unies à la carène
- tube staminal tronqué obliquement au sommet



- style filiforme, pubescent dans sa partie sup., non tordu

- corolle à ailes non unies à la carène
- tube staminal tronqué perpendiculairement au sommet



- style ordt aplati, pourvu d'une ligne de poils sur le côté interne, svt tordu

* Stipules munies d'un nectaire

- ** F. sans vrille, terminée par un mucron, à 1-3 paires de fol. épaisses, glauques, longues de 4-8cm noircissant en séchant; fl. disposées par 2-4(-10), à corolle blanche à violacée; gousse longue de 8-20cm, à 2-5 graines; pl. ann. de 15-130cm, dressée, cultivée pour l'alimentation de l'homme et des animaux

V. faba
(Fève des marais)

- ** F. sup. munies d'une vrille simple ou ramifiée; pl. rampantes ou volubiles, rarement dressées

- F. sup. terminées par une vrille simple, à 6-10 fol. elliptiques; les f. inf. sans vrille, à 2-6 fol. terminées par une pointe courte; stipules formées de 2 lobes entiers divergents (rarement 1 dent supplém. latérale); fl. solitaires à pédicelle très court, à corolle violette à blanche; gousse glabre, devenant brune puis noire; pl. ann. de 5-25cm, grêle, pubescente, couchée-étalée

V. lathyroides
(Vesce fausse-gesse)

- F. sup. terminées par une vrille ramifiée

- F. à 1-3 paires de fol. de 4cm de long, mucronées; stipules incisées, longues de 1cm et plus; fl. disposées par 1-3, longues de 15-20mm, à corolle bleu violacé à purpurine; gousse velue, jaunâtre à maturité, longue de 2,5-5cm, à 4-7 graines; pl. ann. de 20-60cm, pubescente à tige quadrangulaire

V. bithynica
(Vesce de Bithynie)

- F. à plus de 3 paires de fol.; stipules longues de moins de 1cm

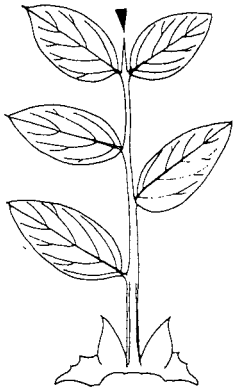
§ Gousse velue, au moins sur les sutures

- §§ Calice très velu, à dents subégales et à gorge perpendiculaire à son axe; fol. garnies de poils de 2mm de long; stipules simples, entières; fl. réunies par 2-4, à corolle jaune à purpurine; gousse à poils appliqués, longue de 2-3cm, à 2-8 graines, jaunâtre à maturité; pl. ann. de 30-80cm, pubescente, à tige anguleuse

V. pamonica
(Vesce de Hongrie)

- §§ Calice irrégulier, les 2 dents sup. nettement plus courtes, conniventes, à gorge oblique à son axe; stipules à 2 lobes entiers
/ Calice glabre; fl. disposées par 1-3, à corolle jaune, parfois teintée de violet, de 2cm de longueur au moins; gousse hérissée sur les faces de poils blancs, raides et tuberculeux à la base, noirâtre à maturité, longue de 2-4cm, à 3-9 graines; ordt une seule des 2 stipules présente un nectaire à macule foncée; pl. ann. de 20-60cm, peu velue-hérissée, grêle, flexueuse

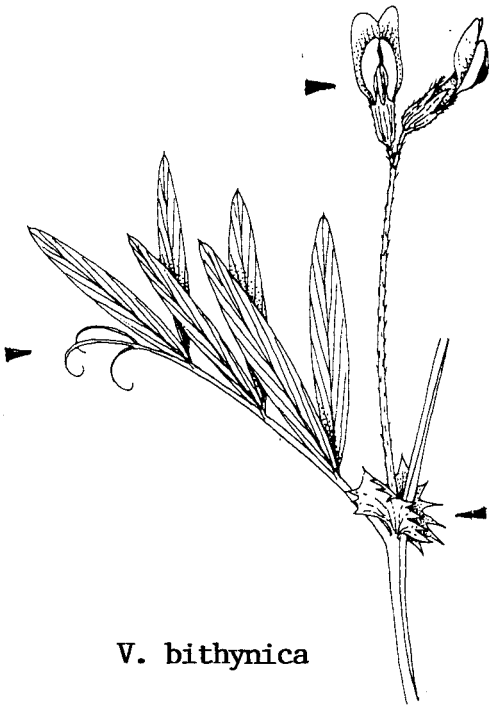
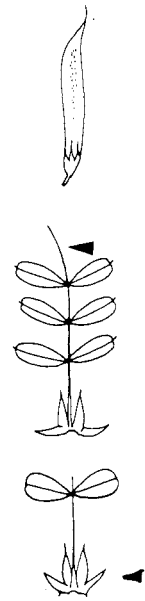
V. lutea
(Vesce jaune)



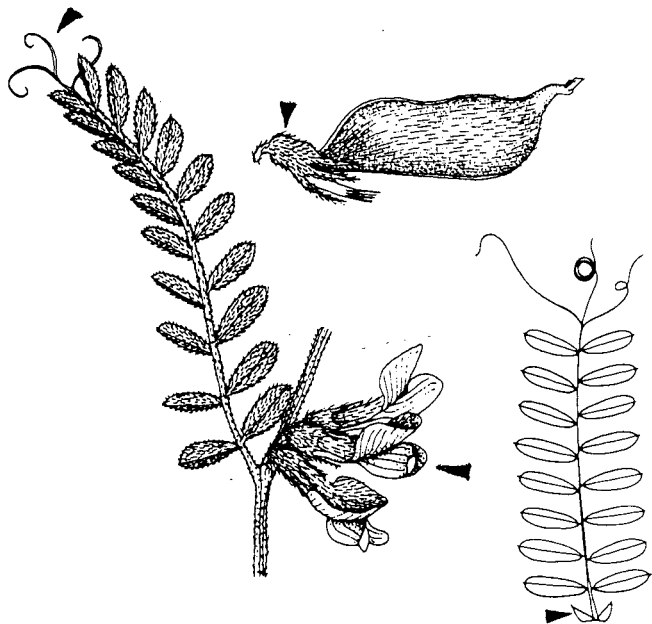
V. faba



V. lathyroides

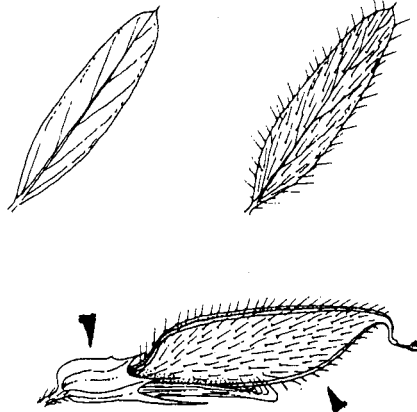


V. bithynica

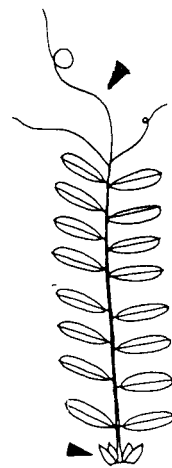


V. pannonica

variabilité des folioles



V. lutea



/ Calice pubescent; fl. disposées par 1-3, tricolores: étendard jaunâtre, ailes noirâtres au sommet, carène purpurine; gousse pubescente-tuberculeuse à la base uniquement sur les sutures, longue de 2,5-3cm, jaunâtre à maturité; pl. ann. de 30-50cm, pubescente

V. melanops
(Vesce noirâtre)

§ Gousse glabre à subglabre; stipules incisées et tachées

§§ Calice à dents subégales; fol. tronquées ou échancrées au sommet, à largeur max. dans la moitié sup.; fl. disposées par 1-2(-4), à corolle rose à violacée, jamais teintée de brunâtre; gousse pubérulente, de couleur variable, longue de 2,3-8cm, à 4-12 graines;

pl. ann ou bisann., pubescente, de 10-100cm **V. sativa**
(voir clé des sous-espèces) (Vesce cultivée)

§§ Calice à dents très inégales, les 2 sup. courtes et conniventes; fol. obtuses au sommet, à largeur max. dans la moitié inf.; fl. groupées par 2-6, à corolle bleu violacé brunâtre, rarement jaune sale; gousse glabre, longue de 1,8-4cm, à 3-6 graines, noire à maturité; pl. vivace, stolonifère, pubescente, de 30-100cm

V. sepium
(Vesce des haies)

* Stipules sans nectaire

** F. toutes sans vrille, terminées par un mucron, à 6-15 paires de fol. oblongues, mucronées; stipules à 2 lobes; fl. groupées par 6-20, à corolle blanche veinée de pourpre et calice velu à dents très inégales; gousse plate, glabre, pendante, longue de 2-4cm, à 4-5 graines, jaunâtre à maturité; pl. vivace de 20-60cm, à tige épaisse, velue, à poils étalés

V. orobus
(Vesce des landes)

** F. sup. terminées par une vrille simple ou ramifiée

£ F. à 1-3 paires de fol. de 4cm de long, mucronées; stipules incisées, longues de 1cm et plus; fl. disposées par 1-3, longues de 15-20mm, à corolle bleu violacé à purpurine; gousse velue, jaunâtre à maturité, longue de 2,5-5cm à 4-7 graines; pl. ann. de 20-60cm, pubescente à tige quadrangulaire

V. bithynica
(Vesce de Bithynie)

£ F. à (-2)3-5 paires de fol. obtuses, mucronées; calice et gousse glabres

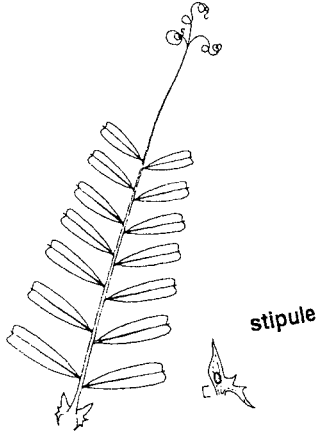
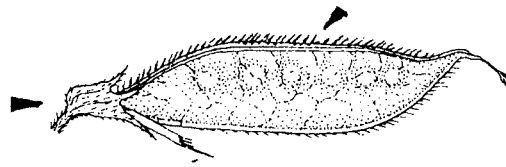
● Fol. larges de 20mm au max.

●● Fol. étroites, linéaires, larges de 0,5-3(-4)mm; stipules sup. entières; fl. disposées par 1-8, à corolle pâle, blanchâtre à bleuâtre dépassant nettement le calice; gousse subcylindrique, presque arrondie au sommet et sans bec, longue de 9-16mm, à (3-)4(-8) graines; pl. ann. de 15-70cm

(voir clé des sous-espèces)

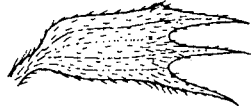
V. tetrasperma
(Vesce à 4 graines)

V. melanops



stipule

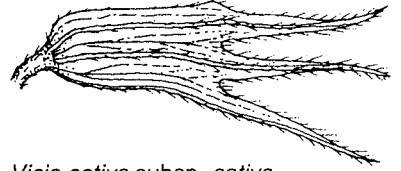
feuille inférieure



variabilité des folioles



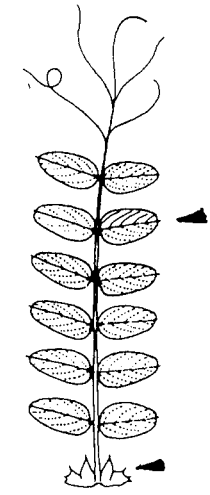
feuille supérieure



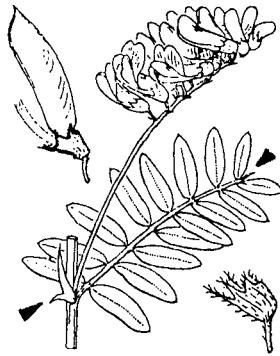
Vicia sativa subsp. *sativa*

Vicia sativa subsp. *nigra*

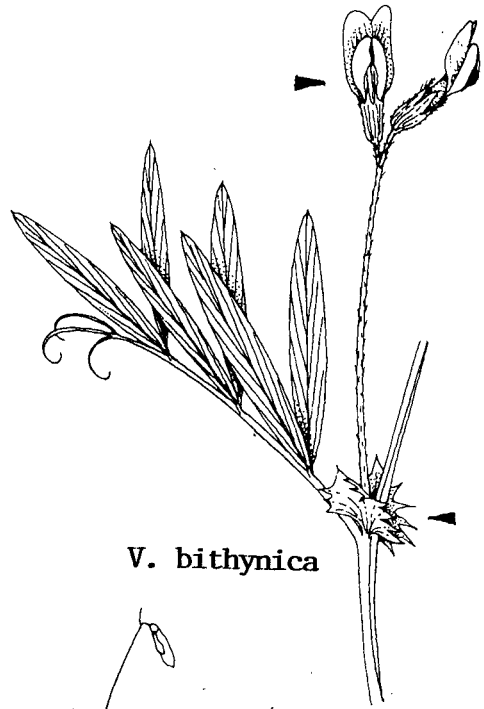
V. sativa



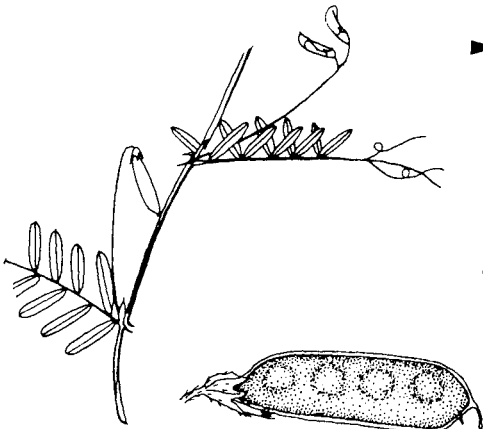
V. sepium



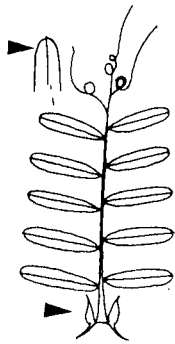
V. orobus



V. bithynica



subsp. *tetrasperma*



V. tetrasperma



subsp. *gracilis*



- Fol. ovales, larges de 6-20mm, à largeur max. dans la moitié inf.; stipules en croissant, incisées-dentées; fl. groupées par 4-10, à corolle purpurine devenant jaunâtre à la fin; gousse aplatie, aiguë avec bec, large de 1cm; pl. vivace de 80-200cm, à tige poilue uniquement sur les angles

V. dumetorum

(Vesce des buissons)

- Fol. larges de 1,5-5cm, ovales à suborbiculaires, la paire inf. embrassant la tige et cachant les stipules; stipules petites, demi-sagittées dentées; fl. groupées par 8-25, à corolle jaune; gousse aplatie, penchée; pl. vivace, glabre, de 80-200cm

V. pisiformis

(Vesce à feuilles de pois)

‡ F. à 5-15 paires de fol. mucronées

- Fol. à 5-10 paires de fol. tronquées ou échancrées au sommet, larges de 0,5-3(-4)mm; stipules entières ou une des deux dentée ou découpée; fl. disposées par 1-8, à corolle blanchâtre à bleuâtre dépassant à peine le calice, calice à dents égales; gousse velue, longue de 7-11mm, à 2 graines gén., noirâtre à maturité; pl. ann. de 20-70cm

V. hirsuta

(Vesce hérissée)

- Fol. à 5-15 paires de fol. elliptiques à linéaires, larges de moins de 8mm; stipules inf. à 2 segments divergents; fl. en grappe allongée, à corolle bleue à pourpre et calice à dents inégales; gousse glabre

- Calice avec bosse latérale très marquée à la base, à dents très inégales, les 2 sup. courtes et convergentes; fl. s'ouvrant toutes ensemble; tige et f. très velues, à poils appliqués ou étalés; pl. ann. de 30-150cm

(voir clé des sous-espèces)**V. villosa**

(Vesce velue)

- Calice avec bosse latérale peu marquée; fl. s'ouvrant successivement de bas en haut; pl. vivace de 40-200cm

- § Fol. gén. glabres à la face sup., à poils étalés à la face inf., aiguës, très étroites (2-4mm); seules les stipules inf. à 2 segments divergents, les moy. et sup. entières et linéaires; pédicelle fl. égalant le tube du calice; pédoncule fl. nettement plus long que la f. sous-tendante; fl. longue de 12-18mm

V. tenuifolia

(Vesce à folioles ténues)

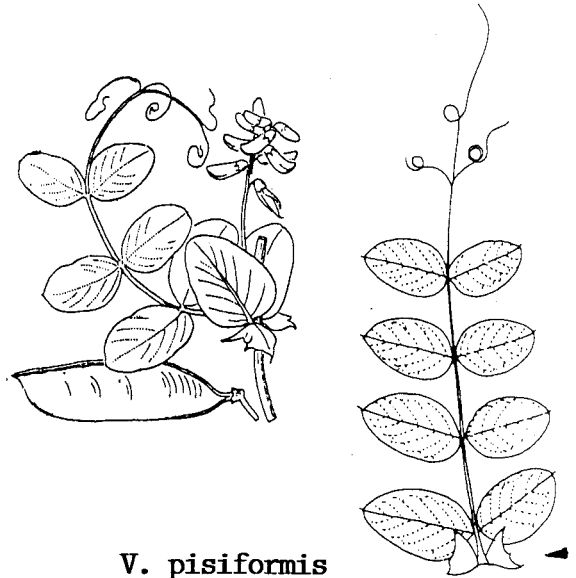
- § Fol. gén. velues à la face sup., obtuses au sommet; toutes les stipules à 2 segments divergents; pédicelle fl. plus court que le tube du calice; pédoncule fl. environ de même longueur que la f. sous-tendante; fl. longue de 8-12mm

V. cracca

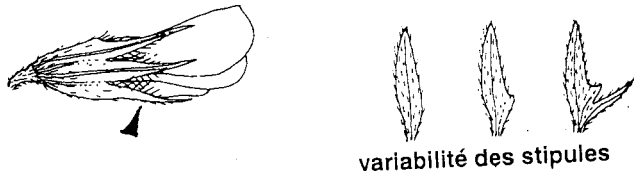
(Vesce à épis)



V. dumetorum

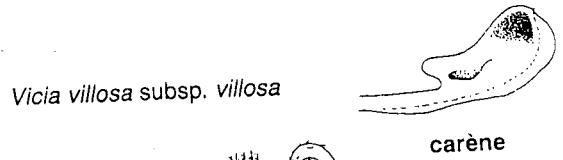


V. pisiformis



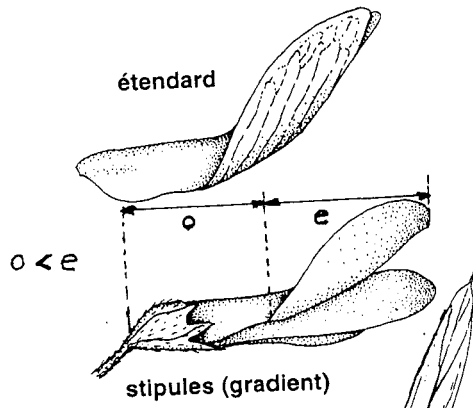
variabilité des stipules

V. hirsuta



Vicia villosa subsp. *villosa*

carène



étendard

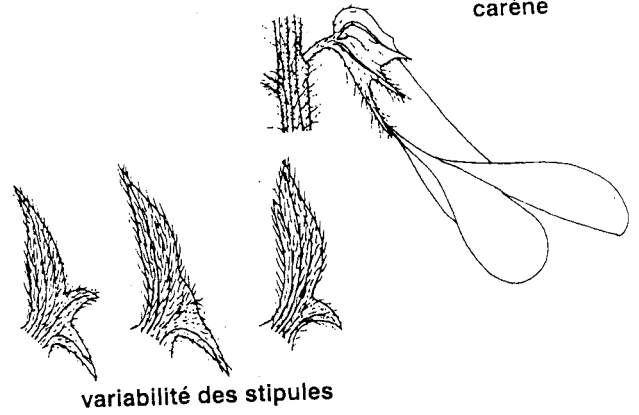
$o < e$

stipules (gradient)

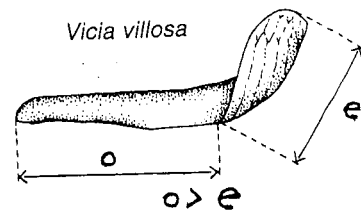


inférieures médiane

V. tenuifolia



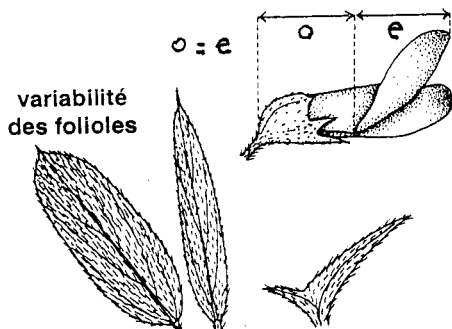
variabilité des stipules



Vicia villosa

$o > e$

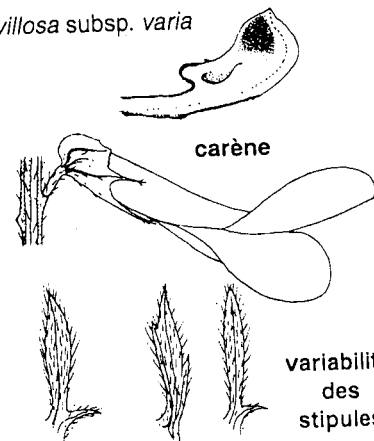
Vicia villosa subsp. *varia*



variabilité des folioles

$o = e$

V. cracca



carène

variabilité des stipules

V. villosa

***Vicia sativa*:**

- * Pl. hétérophylle, les f. sup. à fol. brusquement plus étroites (env. 2-3mm de largeur) que celles des f. inf.; gousse longue de 2,3-4cm, glabre, lisse, brune ou noire à maturité; dents du calice inf. au tube **subsp. nigra**
(Vesce à folioles étroites)
- * Pl. † isophylle, les f. sup. à folioles larges d'au moins 3mm, graduellement plus étroites que celles des f. inf.; gousse longue de 2,8-8cm
- ** Gousse gén. glabre, lisse, non rétrécie entre les graines, brun noir ou noire à maturité; fol. larges de 3-6mm **subsp. segetalis**
(Vesce des moissons)
- ** Gousse gén. pubescente, légèrement rétrécie entre les graines, brune à jaune brunâtre à maturité; fol. larges de 5mm au moins; dents du calice plus longues que le tube **subsp. sativa**
(Vesce cultivée)

***Vicia tetrasperma*:**

- * F. sup. à 3-7(-8) paires de fol.; pédoncule fl. non aristé, plus court ou égalant la f. sous-tendante, portant 1 ou 2 fl. dépassant part 6mm de longueur; gousse large de 5mm, à 3-4 graines **subsp. tetrasperma**
(Vesce à quatre graines)
- * F. sup. à 2-4(-5) paires de fol.; pédoncule fl. aristé, plus long que la f. sous-tendante, portant svt plus de 2 fl. gén. sup. à 6mm de longueur; gousse large de 3mm, à 5-6 graines **subsp. gracilis**
(Vesce à petites fleurs)

***Vicia villosa*:**

- * Pl. densément velue, à poils étalés; pédoncules fl. à nombreux poils étalés; dent inf. du calice longuement ciliée sur toute sa longueur, égalant svt le tube du calice (mesuré du pédicelle à la base de la dent); lobe principal des stipules largement triangulaire ou ovale-lancéolé, dépassant svt 1,5mm de large **subsp. villosa**
(Vesce velue)
- * Pl. à poils courts, appliqués; pédicelles fl. à poils épars, appliqués; dent inf. du calice à poils localisés à la pointe, plus courte que le tube; lobe principal des stipules linéaire ou étroitement lancéolé, de moins de 1,5mm de large **subsp. varia**
(Vesce bigarrée)

Clé des *Vicia* adventices.

- * F. sup. à 2-3 paires de fol., larges de 2-3cm, à vrille rameuse; les f. inf. à 1 paire de fol., sans vrille; fol. obovales ou largement elliptiques; stipules dentées, svt tachées, dépassant 5mm de large; fl. disposées par 1-5 à corolle purpurine; gousse glabre, longue de 5-6cm, à suture denticulée par la base tuberculeuse indurée des poils; pl. ann. de 20-50cm, pubescente, dressée, ferme

N.B. Il existe au moins 3 sous-espèces

V. narbonensis
(Vesce de Narbonne)

- * F. sup. à plus de 3 paires de folioles

** Gousse velue, au moins sur les sutures

● Gousse velue sur les deux faces

●● Gousse hérissée de longs poils étalés

§ Fl. groupées par 2-20 à corolle pourpre clair vers la base des pétales et noirâtre vers le sommet, noircissant après floraison; fol. obtuses au sommet; pl. ann. ou bisann., mollement velue

V. benghalensis
(Vesce du Bengale)

§ Fl. solitaires, grandes, subsessiles à corolle entièrement jaunâtre; fol. tronquées ou échancrées au sommet; gousse hérissée de poils blancs non tuberculeux à la base; pl. ann., velue ou glabrescente

V. hybrida
(Vesce intermédiaire)

●● Gousse à poils appliqués, pendante, brunissant à maturité, de 3-4cm de long; fl. solitaires à corolle d'un violet sombre, calice velu, à dents sup. nettement plus courtes et très redressées; 3-7 paires de fol. linéaires (moins de 3mm de large), très écartées, tronquées ou échancrées au sommet (sommet tridenté avec le mucron central); stipules des f. inf. hastées-subulées à 2 lobes entiers; pl. ann. de 20-50cm, grêle, faiblement pubescente, à tige anguleuse

V. peregrina
(Vesce voyageuse)

● Gousse pubescente, à poils tuberculeux à la base uniquement sur les sutures, jaunâtre à maturité; fl. disposées par 1-3, tricolores: étendard jaunâtre, ailes noirâtres au sommet, carène purpurine, à calice pubescent et irrégulier; stipules à 2 lobes entiers; pl. ann. de 30-50cm, pubescente

V. melanops
(Vesce noirâtre)

** Gousse glabre

- F. sans vrilles, terminées par une arête courte, à 8-12 paires de fol. linéaires, tronquées; fl. disposées par 1-4 à corolle blanchâtre veinée de violet, de 7-8mm de long; gousse fortement rétrécie entre les graines à maturité, jaunâtre, longue de 16-20mm, à 3-4 graines; pédoncule fl. aristé bien plus court que la f. sous-tendante; stipules profondément dentées en éventail; pl. ann. de 20-40cm, glabrescente, dressée, très feuillée, à tige anguleuse

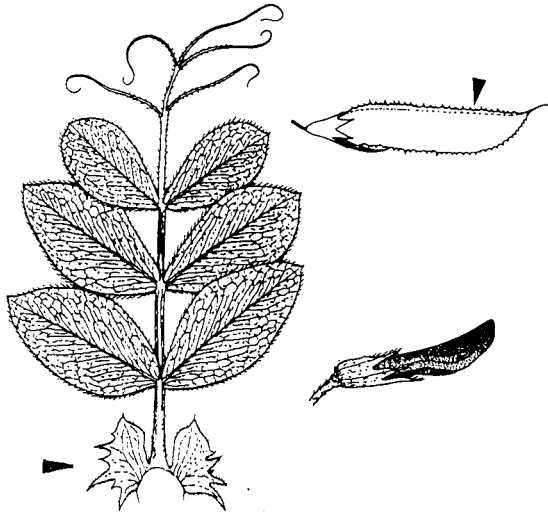
V. ervilia

(Lentille bâtarde)

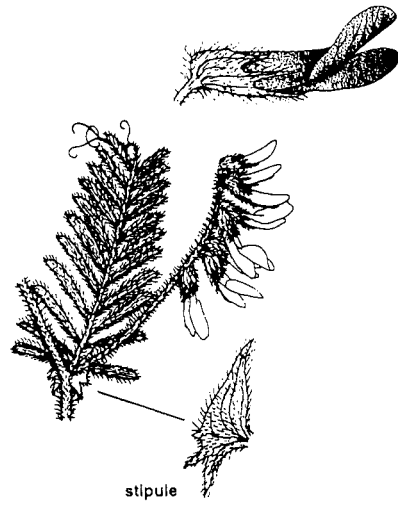
- F. à vrilles rameuses, à 5-10 paires de fol. mucronées; grappe lâche de 10-25 fl. à corolle blanche teintée de violet, de 12-20mm de long; gousse non rétrécie entre les graines, noirâtre à maturité, longue de 25-30mm, à 4-5 graines; pédoncule fl. non aristé dépassant la f. sous-tendante; stipules en demi-lune, découpées en 7-10 lanières terminées en pointe très fine; pl. vivace de 1-2m, glabre, d'un vert gai, à tiges anguleuses et striées

V. silvatica

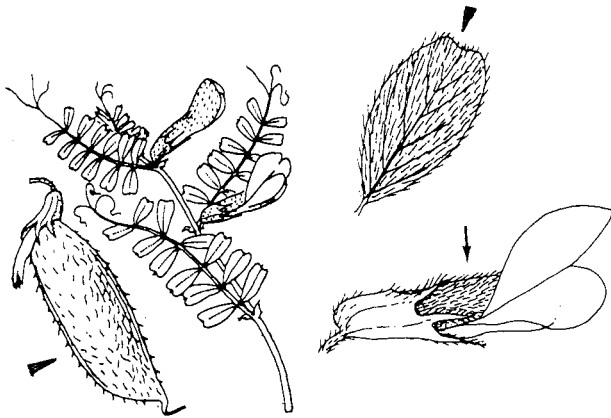
(Vesce des forêts)



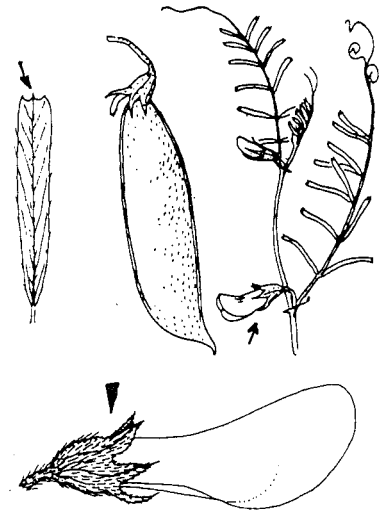
V. narbonensis



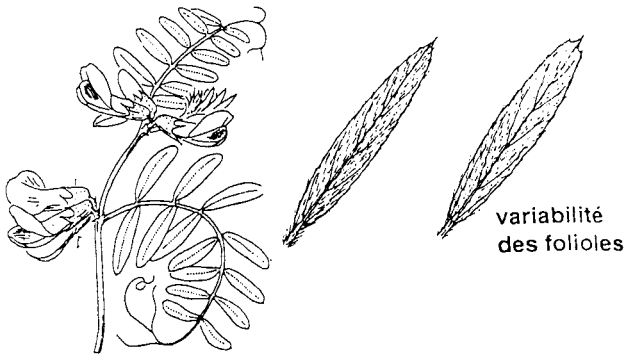
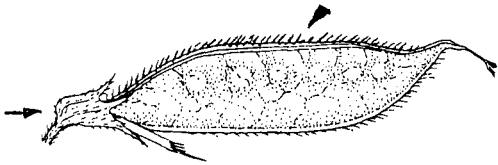
V. benghalensis



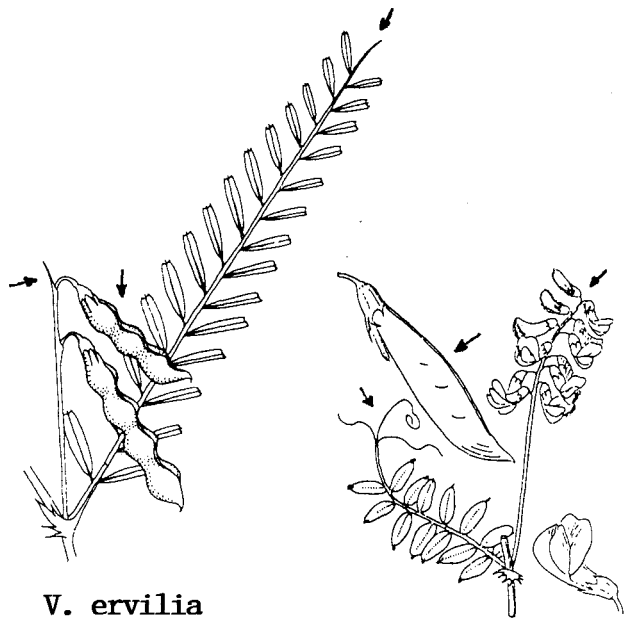
V. hybrida



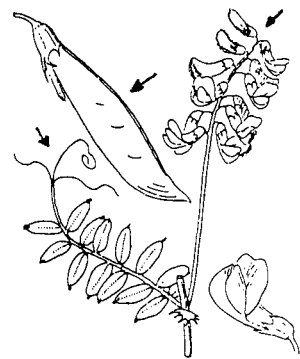
V. peregrina



V. melanops



V. ervilia



V. sylvatica

13.

Le genre Lathyrus

* F. à 0-1 paire de folioles

** F. à 0 paire de fol.

- F. réduites à une vrille rameuse encadrée par 2 grandes stipules ovales-hastées imitant 2 f. opposées, longues de 6-30mm et larges de 5-30mm; fleurs jaunes disposées par 1-2 sur des pédoncules plus longs que les stipules, corolle dépassant peu le calice, à étendard veiné de noir; gousse de 20-30mm de long, arquée, glabre, à 4-5 graines; pl. ann. de 20-60cm, glabre, à tiges anguleuses et faibles

L. aphaca

(Gesse sans feuilles)

- F. simples, longues de 4-15cm, sans vrille, ressemblant à des limbes de graminée, linéaires et sessiles, à stipules très petites (→2mm); fl. disposées par 1-2 sur de longs pédoncules plus courts que la f. sous-tendante, corolle pourpre, rart blanche, une fois plus longue que le calice; gousse de 40-60mm de long, droite, veinée en long, glabrescente, à (10-)15-20 graines; pl. ann. de 30-90cm, glabrescente, à tiges anguleuses et dressées

L. nissolia

(Gesse de Nissole)

** F. à 1 paire de fol., munie d'une vrille svt rameuse

- Tiges anguleuses, non ailées

- Fol. lancéolées, aiguës, velues, à nervures arquées-parallèles jusqu'à leur sommet, non anastomosées; stipules étroites, lancéolées-hastées, longues de (5-)10-30mm et larges de 3-6(-12)mm; fl. groupées par (2-)5-12 à corolle jaune vif; gousse glabre ou pubescente, noire à maturité; pl. vivace de 30-120cm, † pubescente (surtout les parties jeunes), à souche rampante

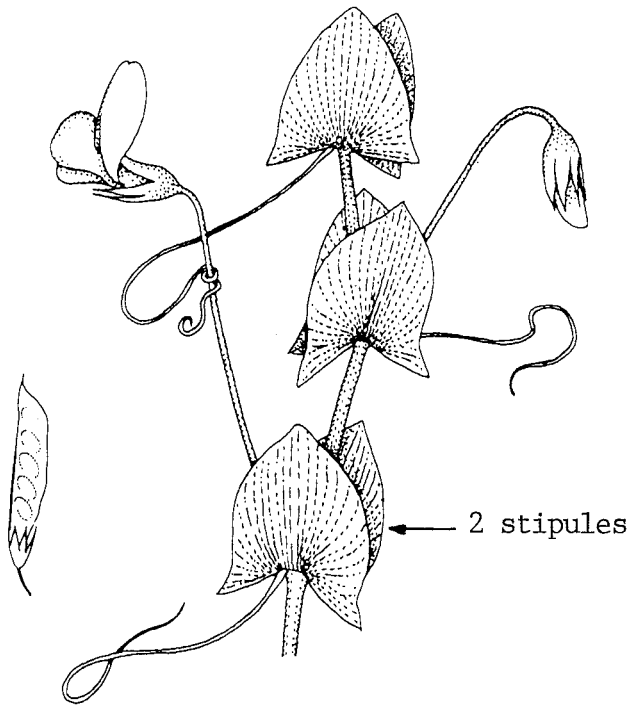
L. pratensis

(Gesse des prés)

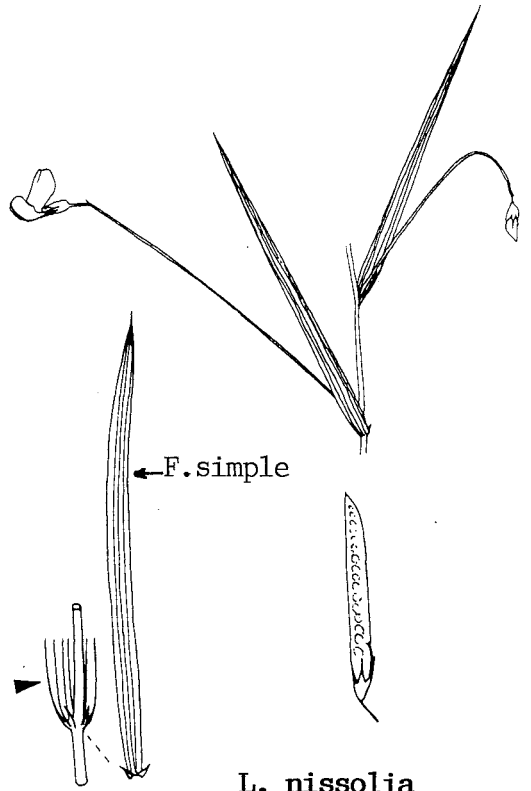
- Fol. obovales, à sommet obtus ou arrondi et mucroné, glabres, à nervures anastomosées dans leur moitié sup.; pétiole et stipules linéaires-lancéolées de même largeur; fl. très odorantes, groupées par 2-7, à corolle rouge pourpre; gousse glabre, fauve à maturité; pl. vivace de 30-90cm, glabre (sauf jeunes calices et pétiolules des fol.), à souche profonde munie de tubercules de 1-1,5cm de diam.

L. tuberosus

(Gesse tubéreuse)



L. aphaca

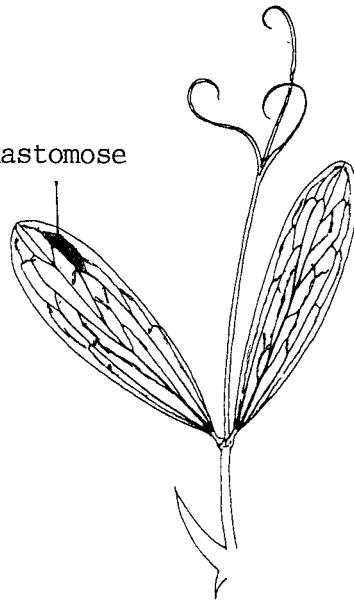


L. nissolia

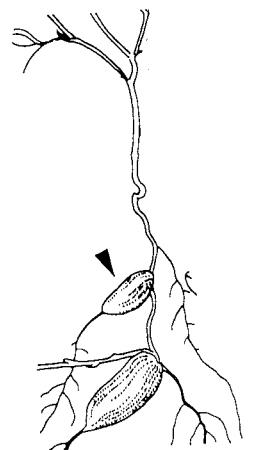


L. pratensis

1 anastomose



L. tuberosus



● Tiges ailées

- Gousse hérissée de poils tuberculeux à la base, carénée sur le dos, à 4-10 graines à tubercules allongés et sinueux; f. à pétiole anguleux et fol. oblongues ou lancéolées-linéaires; stipules étroites et lancéolées; fl. disposées par 1-3(-4) sur des pédoncules filiformes, poilus, 2 à 3 fois plus longs que la f. sous-tendante, à corolle violacée ou bleuâtre à ailes pâles; pl. ann. de 30-90cm, velue

L. hirsutus
(Gesse hérissée)

- Gousse glabre (tout au plus papilleuse à l'état jeune)

§ Gousse à suture dorsale garnie de 2 ailes, à 2-6 graines de 7mm, grisâtres, anguleuses (en fer de hache); fol. lancéolées-linéaires, larges de 3-7(-9)mm; fl. disposées par 1(-2) sur des pédoncules plus longs que le pétiole et plus courts que la f. sous-tendante, à corolle rose, bleuâtre ou blanche; pl. ann. de 15-60cm, glabre, tige à ailes larges de 4-6mm

L. sativus
(Gesse cultivée)

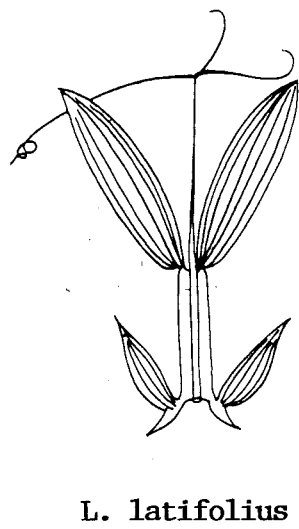
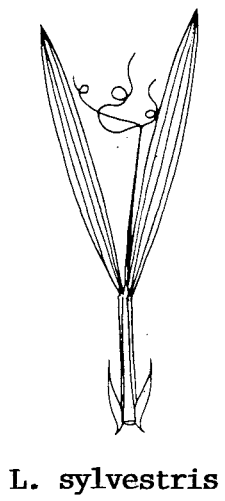
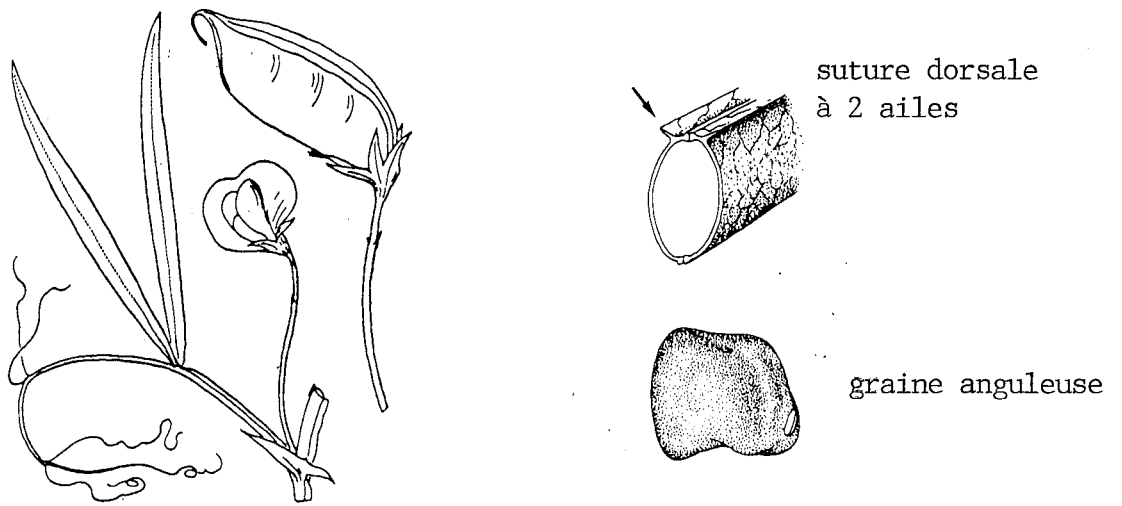
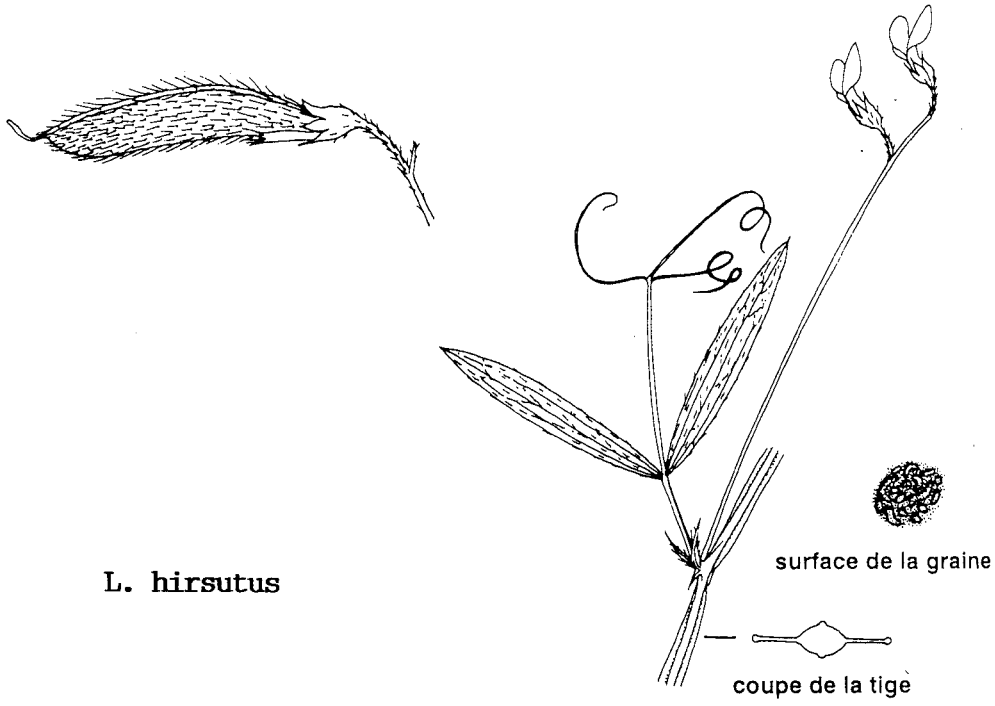
§ Gousse à suture dorsale non ailée, à 10-15 graines; fol. larges de 5-50mm; fl. groupées par 3-15; pl. vivaces de 90-200cm

§§ Fol. lancéolées-linéaires, larges de 5-20mm; pétiole muni de 2 ailes larges de 0,5-1,5(-1,8)mm; stipules lancéolées-linéaires, longues de 10-30mm, à largeur inf. à la moitié de celle de la tige; fl. groupées par 3-12, à corolle longue de 13-20mm, rose à rose pourpre mêlé de verdâtre, calice à dents toutes plus courtes que le tube; 9-15 ovules par ovaire; gousse à suture dorsale formée de 3 côtes peu saillantes et denticulées

L. sylvestris
(Gesse des bois)

§§ Fol. lancéolées-elliptiques, larges de 10-40(-50)mm; pétiole muni de 2 ailes larges de (1,5-)1,8-4mm; stipules lancéolées-ovales, longues de (20-)30-60mm, à largeur sup. à la moitié de celle de la tige; fl. groupées par 5-15, à corolle longue de (15-)20-30mm, pourpre clair, rart blanche, calice à dents inf. aussi longues ou plus longues que le tube; 16-23 ovules par ovaire; gousse à suture dorsale formée de 3 côtes lisses, la médiane saillante et tranchante

L. latifolius
(Gesse à larges feuilles)



* F. à plus d'une paire de folioles

** F. terminée par une vrille rameuse, à 2-5 paires de fol. étroitement elliptiques-oblongues, mucronulées; fl. groupées par 2-8, à corolle pourpre bleuâtre; gousse glabre, fortement comprimée, veinée en réseau, noirâtre à maturité; pl. vivace de 30-100cm, glabre, à tiges étroitement ailées

L. palustris

(Gesse des marais)

** F. sans vrille, terminée par un mucron

● Tige et pétiole nettement ailés; f. à 1-4 paires de fol. linéaires à elliptiques, glauques en dessous; fl. groupées par 2-6, à corolle pourpre clair à bleuâtre, calice à dents très inégales; gousse glabre, veinée, noire à maturité; pl. vivace de 15-45cm, glabre à souche pourvue de renflements tubéreux

L. linifolius

-Fol. des f. inf. et moy. elliptiques à (Gesse des montagnes)

lancéolées, larges de 5-15(-25)mm; fol. des f. sup.

plus étroites

var. montanus

-Toutes les f. à fol. linéaires-lancéolées, larges

de (1-)2-4(-5)mm

var. linifolius

● Tige anguleuse, non ou à peine ailée; pétiole gén. non ailé; fl. groupées par (2-)3-10; pl. glabres

●● Stipules ovales-hastées, larges de 2-8mm; f. à (1-)2-4 paires de fol. ovales-lancéolées, longuement acuminées, très aiguës, molles, vertes et luisantes; corolle d'un rose violet puis bleue; gousse linéaire, veinée en réseau, brune à maturité; pl. vivace de 20-60cm, à souche épaisse et noueuse

L. vernus

(Gesse printanière)

●● Stipules linéaires-lancéolées, larges de 1-2,5mm

§ F. à (1-)2-3 paires de fol. linéaires-lancéolées, larges de 2-4mm; pétiole étroitement ailé; corolle blanc jaunâtre, teintée de rouge ou de pourpre; gousse fauve à maturité, à 12-20 graines; pl. vivace de 15-50cm à racines fasciculées présentant des tubercules en fuseau

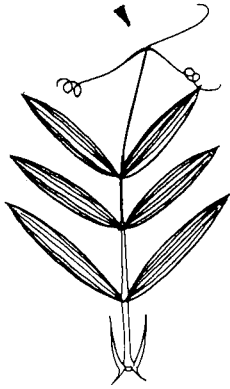
L. pammonicus subsp. asphodeloides

(Gesse blanchâtre)

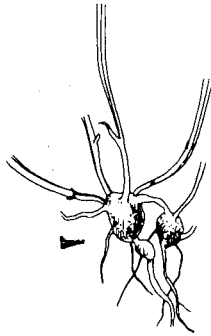
§ F. à (3-)4-6(-10) paires de fol. ovales ou elliptiques, obtuses et mucronées, glauques en dessous; pétiole non ailé; corolle pourpre à bleuâtre; gousse noire à maturité, à 6-10 graines; pl. vivace de 15-90cm, à souche épaisse

L. niger

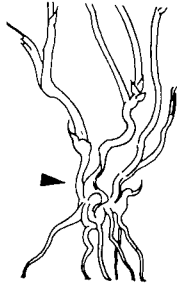
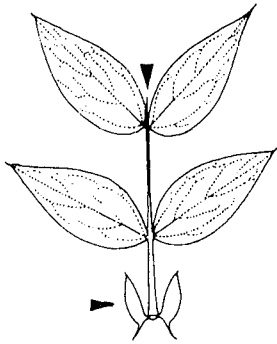
(Gesse noire)



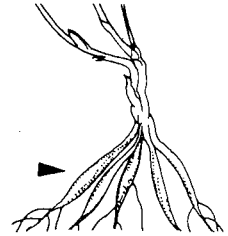
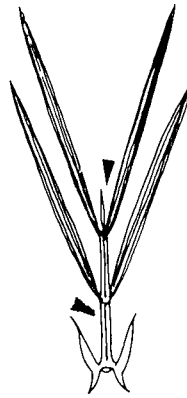
L. palustris



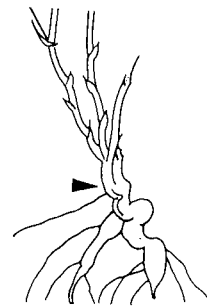
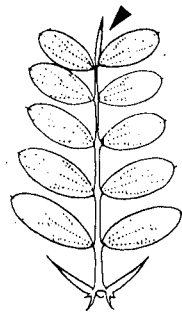
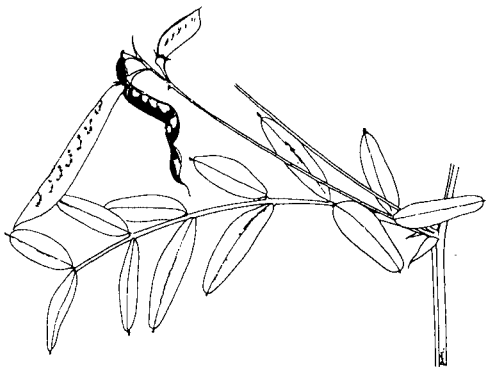
L. linifolius



L. vernus



L. pannonicus subsp. asphodeloides



L. niger

* F. inf. à 0 fol., réduites au rachis élargi et foliacé; f. sup. à vrille rameuse; corolle à étendard muni de 2 bosses calleuses à la base; pl. glauques à tiges ailées

** F. sup. à 1-4 fol. alternes, ovales; stipules ovales-lancéolées, entières; fl. disposées par 1-2 sur des pédoncules non aristés, plus courts que la f. sous-tendante, corolle jaune pâle; gousse glabre, à suture dorsale munie de 2 ailes membraneuses parallèles, brun fauve à maturité; pl. ann. de 25-75cm

L. ochrus

(Gesse ochre)

** F. sup. à 4-8 fol. alternes, linéaires-lancéolées; stipules lancéolées; fl. groupées par (1-)2-5 sur des pédoncules égalant ou dépassant la f. sous-tendante, corolle purpurine à ailes bleues; gousse glabre à suture dorsale canaliculée, non ailée; pl. ann. de 20-100cm

L. clymenum

(Gesse climène)

-style prolongé par une pointe fine de plus de 0,5mm; étendard présentant au fond de l'échancrure terminale une petite pointe; cicatrice de la graine > 3,5mm

subsp. clymenum

-style sans pointe ou présentant un court mucron recourbé; étendard à mucron très faible (< 0,1mm) ou absent; cicatrice de la graine plus courte

subsp. articulatus

* F. inf. avec au moins 1 paire de fol.; rachis des f. peu ou non ailé

** F. à 1 paire de fol.; pl. ann., glabres

● Tiges ailées; f. à vrille rameuse; pétiole ailé; pédoncules fl. non aristés, glabres; pédicelles glabres; corolles de 10-15mm de long; style tordu sur son axe; gousses à graines anguleuses

●● Fl. disposées par 1-3, corolle jaune, calice à dents un peu inégales, les sup. égalant environ le tube; stipule plus courte que le pétiole à lobe principal < 1,5mm de large; gousse papilleuse à l'état jeune, sup. à 4,5cm à maturité, graines tuberculeuses; pl. ann. de 40-100cm, glabre

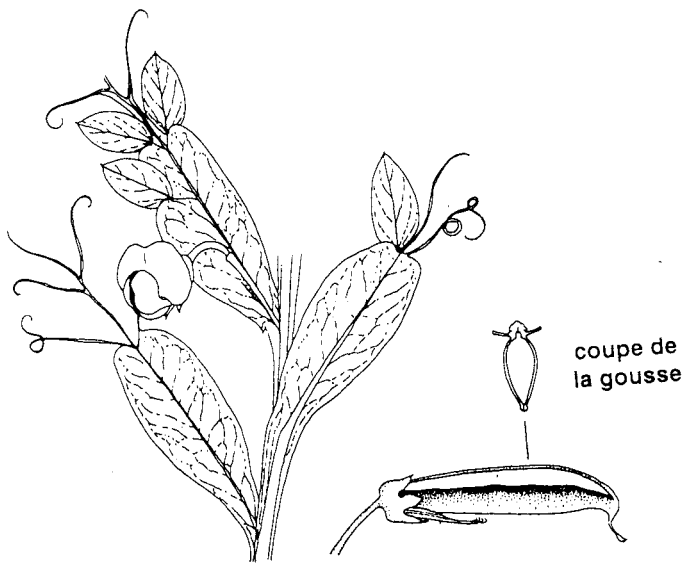
L. annuus

(Gesse annuelle)

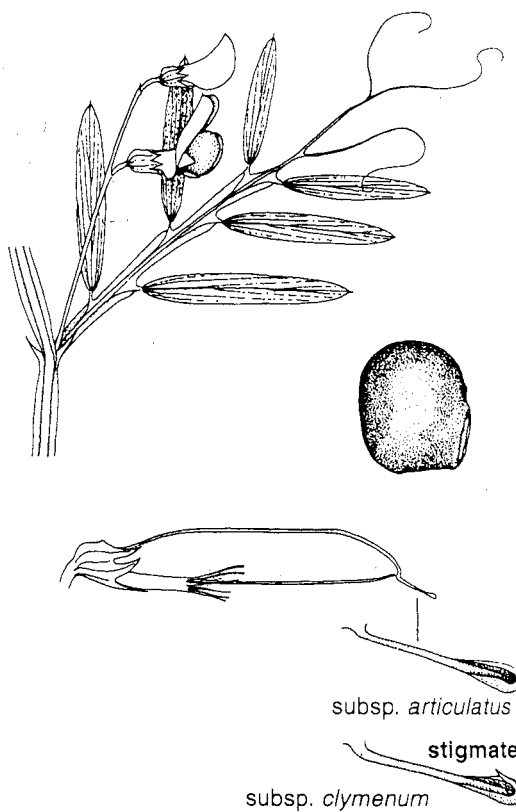
●● Fl. solitaires, corolle rouge virant au violet, calice à dents égales, nettement sup. au tube; stipule égalant le pétiole à lobe principal > 1,5mm de large; gousse glabre, inf. à 4,5cm à maturité, à suture sup. présentant 2 rebords épais, non ailés, graines lisses; pl. ann. de 15-60cm

L. cicera

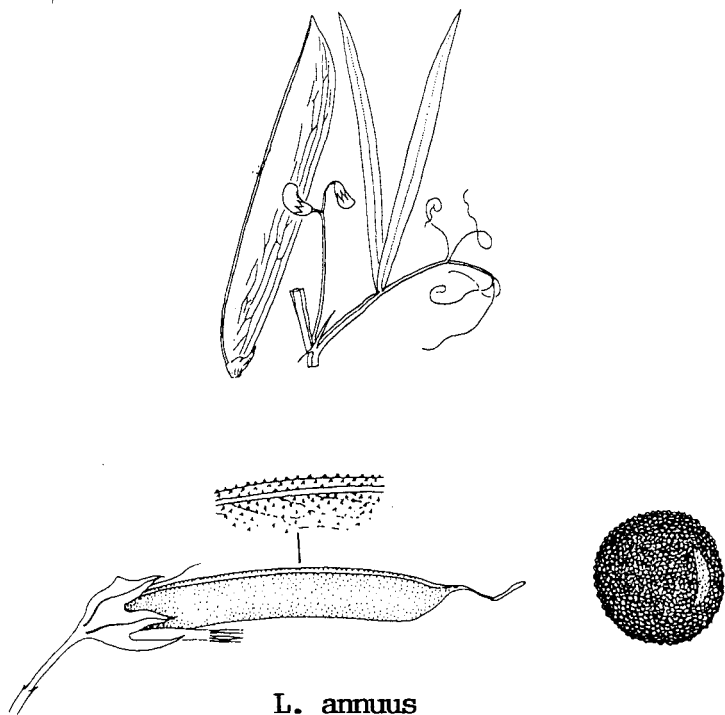
(Gesse chiche)



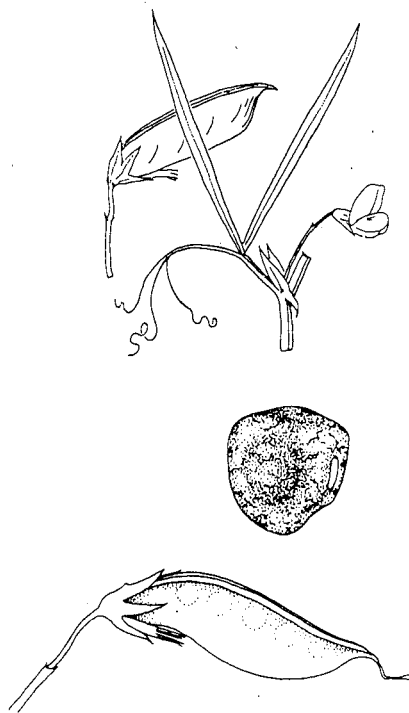
L. ochrus



L. clymenum



L. annuus



L. cicera

21.

- Tiges anguleuses, non ou à peine ailées; f. à vrille simple ou rameuse ou parfois terminée par un mucron; fol. lancéolées-linéaires, aiguës; fl. solitaires, corolle de 4-10 mm de long; style non tordu; gousses brun fauve à maturité

- Pédoncule fl. longuement aristé; gousses glabres

§ F. sup. à vrille simple; stipule plus longue que le pétiole; pédoncule fl. < 2cm, égalant ± le pétiole; corolle rouge brique, puis teintée violacé terne; gousse à faces ornées de veines longitudinales proéminentes, graine sphérique, lisse; pl. ann. de 10-40cm

L. sphaericus

(Gesse sphérique)

§ F. sup. à vrille rameuse; stipule inf. ou égale au pétiole; pédoncule fl. > 2cm, 4-6 fois plus long que le pétiole; corolle violette puis bleutée; gousse à faces presque lisses; graine anguleuse-cubique, tuberculeuse; pl. ann. de 20-50cm

L. angulatus

(Gesse anguleuse)

- Pédoncule fl. non aristé, plus court que le pétiole (< 6mm); vrille simple ou réduite à un filet; corolle lilas, très petite (4-6mm); gousse ordt pubescente, veinée en réseau, à graines ovoïdes, lisses; pl. ann. de 10-30cm

L. inconspicuus

(Gesse à petites fleurs)

** F. à plus d'une paire de fol.; pl. vivaces de 15-50cm, glabres

- Stipules linéaires-lancéolées, larges de 1-2,5mm; f. à (1)2-3 paires de fol. linéaires-lancéolées, larges de 2-4mm, sans vrille, terminée par un mucron; pétiole étroitement ailé; fl. groupées par 4-8 sur des pédoncules plus longs que la f. sous-tendante; corolle blanc jaunâtre, ± teintée de rouge ou de pourpre; gousse glabre, brun fauve à maturité; pl. à racines fasciculées présentant des tubercules en fuseau

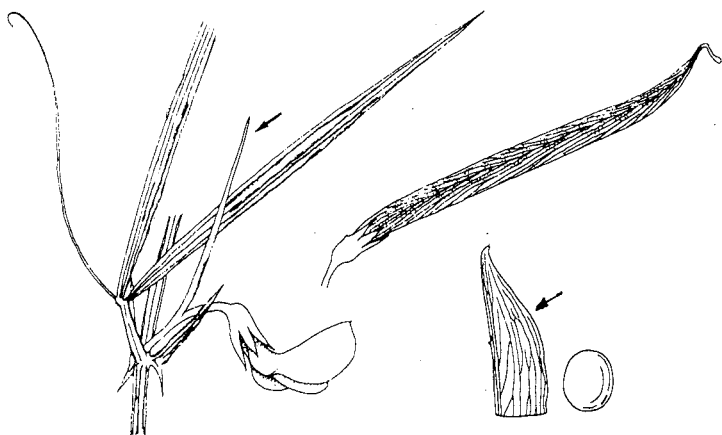
L. panonicus subsp. asphodeloides

(Gesse blanchâtre)

- Stipules larges, égalant la moitié d'une fol., en hallebarde, à 2 oreillettes; f. à 2-4 paires de fol. obovales ou elliptiques (la > 4mm), à vrille simple ou rameuse; pétiole non ailé; fl. groupées par 3-8 sur des pédoncules plus courts que la f. sous-tendante; corolle à étendard purpurin avec ailes et carène bleuâtres; gousse pubescente, à la fin glabre, fauve rougeâtre à maturité; pl. à souche longuement rampante

L. japonicus subsp. maritimus

(Gesse maritime)



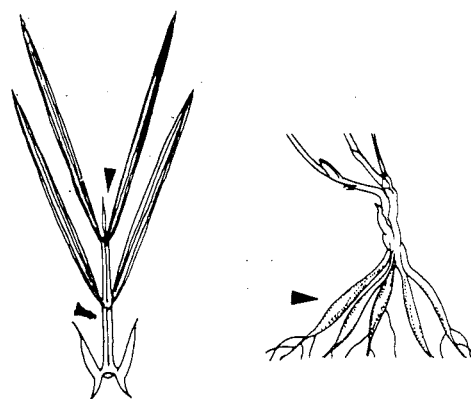
L. sphaericus



L. angulatus



L. inconspicuus



L. panmonicus subsp. *asphodeloides*



L. japonicus subsp. *maritimus*

Tiges ailées; f. à 1 paire de folioles, à vrille rameuse

* Pl. ann.; fl. disposées par 1-3(-4) à corolle longue de 20-35mm

0 Pl. † pubescente, au moins sur le calice et la gousse; pétiole fortement ailé; corolle blanche, rose ou mauve à pourpre; fl. odorantes

L. odoratus

(Pois de senteur)

0 Pl. glabre; fol. plus étroites et plus molles; corolle carmin pourpre; calice à env. 15 nervures nettement marquées; pétiole peu ailé; gousse glabre, brun fauve et brillante à maturité; fl. inodores

L. tingitanus

(Gesse de Tanger)

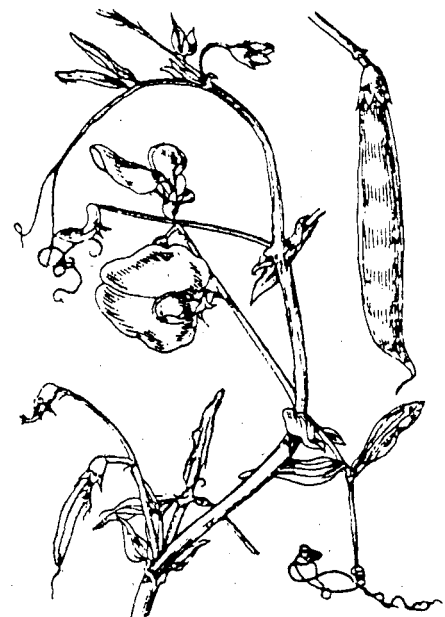
* Pl. vivace, glabre; fl. groupées par 5-15 à corolle longue de 15-30mm, pourpre clair, rart blanche (voir clé des espèces spontanées)

L. latifolius

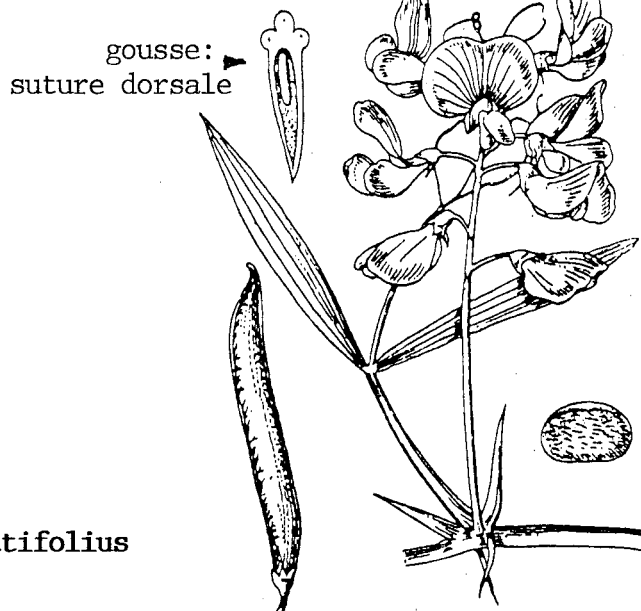
(Gesse à larges feuilles)



L. odoratus



L. tingitanus



L. latifolius

Données stationnelles.

Vicia:

- *V. bithynica*: cultures, bords des routes, terrains vagues, terrils :3-4-5-6
- *V. cracca*: talus, berges des rivières, prairies, friches, coupes forestières, bords des routes, abords des cultures, haies :7-8
- *V. dumetorum*: taillis, broussailles, gén. sur des sols calcarifères :7-8
- *V. faba*: cultivé pour l'alimentation de l'homme et des animaux :3-4
- *V. hirsuta*: pelouses ouvertes sèches, moissons, friches, bords des routes, calciphile:7-8
- *V. lathyroides*: pelouses ouvertes sur sols secs, sablonneux ou sablo-calcaires :3-4
- *V. lutea*: talus, cultures, terrains vagues, ballast des voies ferrées :3-4
- *V. orobus*: landes, pelouses, bois clairs, sur des sols siliceux :5-6
- *V. pannonica*: cultures, bords des chemins, terrains vagues :3-4
- *V. pisiformis*: taillis et broussailles thermophiles, coupes et lisières forestières, sur des sols calcarifères :7-8
- *V. sativa*: talus, bords des chemins, cultures, friches :5-6
- *V. sepium*: bois, haies, lisières forestières, parfois prairies :5-6
- *V. tenuifolia*: talus, bords des chemins, abords des cultures, pelouses mésophiles, lisières forestières, sur des sols calcarifères :7-8
- *V. tetrasperma*: moissons, pelouses sèches, friches, broussailles, coupes forestières, de préférence sur des sols riches :5-6
- *V. villosa*: moissons, cultures, friches, bords des chemins, berges des rivières, dunes rudéralisées, ballast des voies ferrées :7-8

Lathyrus:

- *L. aphaca*: friches, moissons, cultures, bords des chemins, sur sols calcarifères gén.:13-14
- *L. hirsutus*: friches, abords des cultures, moissons, gén. sur sols calcarifères :15-16
- *L. latifolius*: cultivé pour l'ornement dans les jardins; subsontané ou naturalisé: talus, abords des habitations, remblais des voies ferrées, berges des rivières, terrains vagues :15-16
- *L. linifolius*: landes, pelouses, prairies, forêts claires, lisières forestières, gén. sur des sols siliceux :17-18
- *L. niger*: bois clairs, fourrés, sur des sols secs, surtout calcaires :17-18
- *L. nissolia*: friches, moissons, abords des cultures, surtout sur des sols calcarifères :13-14
- *L. palustris*: prairies marécageuses, roselières, cariçaies, marais :17-18
- *L. pannonicus* subsp. *asphodeloides*: prairies humides :17-18
- *L. pratensis*: talus, bords des chemins, prés de fauche :13-14
- *L. sativus*: parfois cultivé, surtout jadis, comme plante fourragère :15-16
- *L. sylvestris*: coupes et lisières forestières, bords des chemins, abords des cultures, surtout sur des sols calcarifères :15-16
- *L. tuberosus*: friches, bords des chemins, moissons, cultures, ballast des voies ferrées, sur des sols calcarifères :13-14
- *L. vernus*: forêts, lisières forestières, sur des sols calcaires :17-18

Données socio-écologiques.

Cultures:

- * Végétation annuelle nitrophile, commensale des cultures annuelles ou sarclées sur des sols méso- à eutrophes (Classe des Stellarietea mediae):

V. bithynica, V. hirsuta, V. lutea, V. melanops, V. pannonica, V. sativa subsp. sativa
et subsp. segetalis, V. villosa subsp. varia

- Communautés des cultures et moissons sur sol neutro-alcalin:

(Alliance du Caucalidion platycarpi)

L. aphaca, L. hirsutus, L. nissolia, L. tuberosus

Pelouses et ourlets:

- * Pelouses préforestières héliophiles et ourlets parfois hémisciaphiles, calcicoles à acidiclinales (Cl. des Trifolio medii-Geranietea sanguinei)

- Communautés thermophiles, † xérophiles (All. du Geranion sanguinei):

V. pisiformis, V. tenuifolia, L. sylvestris

- Communautés xéroclines à mésophiles, mésothermes (All. du Trifolion medii):

V. cracca, V. sativa subsp. nigra, V. sepium; L. latifolius, L. pratensis

- Communautés submontagnardes (All. du Knaution gracilis):

V. dumetorum, V. sylvatica

- * Pelouses préforestières et ourlets sur sols acides oligotrophes

(Cl. des Melampyro pratensis-Holcetea mollis):

- Communautés montagnardes (All. du Melampyro sylvatici-Poion chaixii):

V. orobus

- Communautés continentales xéroclines à mésoxérophiles

(All. du Melampyrion pratensis):

V. linifolius var. montanus (au même titre que Hieracium sabaudum, H. lachenalii, H. maculatum, Silene nutans, Campanula rotundifolia, ...)

Littoral:

- * Pelouses pionnières († riches en annuelles), sur sables † stabilisés

(Cl. des Koelerio glaucae-Corynephoretea canescentis):

- Communautés des arrière-dunes atlantiques fixées, sur sables † calcaires, gén. à tapis bryo-lichénique important (All. du Koelerion albescentis):

L. lathyroides

- * Végétation vivace, subnitrophile des dunes vives ou des bordures maritimes sablo-graveleuses † enrichies en matière organique

(Cl. des Honckenyo peplodis-Elymetea arenarii)

- Communautés des levées des graviers et hauts de plages graveleux enrichis en laisses de mer connues de Picardie et Boulonnais (All. Honckenyo latifoliae-Crambion maritimae) : L. japonicus subsp. maritimus

* Végétation prairiale, plus rarement de pelouses, mésophile ou mésohygrophile, méso- à eutrophe (Cl. des Arrhenatheretea elatioris):

-Communautés fauchées montagnardes (All. du Trisetion flavescens-Polygonion bistortae): V.linifolius var.linifolius

* Prairies méso- à hygrophiles sur sol oligo- à mésotrophe (Cl. des Molinio caeruleae-Juncetea acutiflori):

-Communautés non méditerranéennes sur sols tourbeux à paratourbeux: (Ordre des Molinietales caeruleae):

L.pannonicus subsp. asphodeloides, L.palustris

Forêts:

* Forêts tempérées caducifoliées ou mixtes, collinéennes, montagnardes et supra-méditerranéennes (Cl. des Querceto roborea-Fagetea sylvatica):

-Communautés thermophiles sous influence méditerranéenne à thermo-continentale, dominées par le chêne pubescent, gén. sur sol neutro-basique

(O. des Quercetalia pubescenti-sessiliflorae):

L.niger

La gesse noire participe notamment aux chênaies pubescentes thermophiles et calcariques du Laonnois et de Champagne

-Communautés collinéennes et montagnardes, acidoclines à calcicoles, non thermophiles (O. des Fagetalia sylvatica):

L.vernus

La gesse printanière caractérise notamment:

- les tillaies sèches à érables sycomore et plane sur pentes raides, rocailleuses ou couvertes d'éboulis grossiers (All. du Tilion platyphylli) du nord-est de la France (Lorraine, Hte-Marne, ...);
- les hêtraies-chênaies collinéennes à laîche blanche sur pentes ensoleillées et plateaux calcaires (All. du Cephalanthero-Fagion) de Lorraine, Champagne, ...

